



**Sinnesfrid
bättre än
passion?**



**LUNDS
UNIVERSITET
MEDDELAR**

**NUMMER 8
SEP 2003
ÅRGÅNG 36**

**Därom tvista
de lärde...**

LUM

LUNDS UNIVERSITET
MEDDELAR

Lunds universitets tidskrift LUM utkom första gången 1968. Den når i dag samtliga anställda och nästan lika många utanför universitetet. LUM har en upplaga på 12.300 ex och utkommer med 11 nr per år. LUM erhöll 1999 och 2001 hedersnämningen i tävlingen Sveriges bästa personaltidning.

Adress: LUM
Informationsenheten Lunds universitet
Box 117, 221 00 Lund
Fax: 046-222 47 11
Internpost: Hs 31
E-post: LUM@info.lu.se

LUM på nätet: www.lu.se/info/lum/Lum.html

Redaktion:

Maria Lindh, tf redaktör och layout insidor
046-222 95 24, Maria.Lindh@info.lu.se

Christer Hjort, ansvarig utgivare
046-222 70 08, Christer.Hjort@info.lu.se

Ingela Björck, forskningsjournalist
046-222 76 46, Ingela.Bjorck@info.lu.se

Britta Collberg, journalist
046-222 31 58, Britta.Collberg@info.lu.se

Petra Francke, journalist och layout frågsidor
046-222 03 16, Petra.Francke@info.lu.se

Göran Frankel, forskningsjournalist
naturvetenskap
046-222 94 58, Goran.Frankel@info.lu.se

Ulrika Oredsson, journalist
046-222 70 28, Ulrika.Oredsson@info.lu.se

Solveig Ståhl, forskningsjournalist
046-222 70 16, Solveig.Stahl@info.lu.se

Annonser:

tomat annonsbyrå, tel 046-13 74 00/02
www.tomat.se
fax 046-5400150
e-post PC: info@tomat.se
e-post Mac: material@tomat.se

Prenumerationer, notiser, meddelanden:

Eva Mattisson: 046-222 70 10
e-post: Eva.Mattisson@info.lu.se

Anställda vid LU får LUM gratis.
Enskilda abonnenter – 190 kr/11 nr. Inbetalas på postgirokonto 15650-5 med angivande av "Prenumerationsavgift för LUM" samt namn & adress.

Adressändring:

Anställda anmäler ändringar till katalogansvariga vid institutionen (motsv). Övriga skickar ändringsuppgifter till LUM, gamla adressrutan bifogas.

Tryck: Wallin & Dalholm Boktryckeri AB, Lund

Nästa LUM: 26 okt. Manusstopp: 13 okt.

ISSN: 0345-7354

Omslag: Avhandlingar som väckt debatt.
Foto: Kennet Ruona (även den lilla bilden).

● Innehåll



III Går sina egna vägar

Det senaste året har datavetaren Erik Persson och konstvetaren Linda Rampell lagt fram avhandlingar som med nöd och näppe blivit godkända. Båda är minst sagt kontroversiella och har väckt stor debatt. LUM har granskat turerna kring avhandlingarna som rör om.

VII Bakteriernas kartläggare

Årets Crafoordpristagare Carl R Woese har på ett smart sätt kartlagt bakteriernas mångfald och evolution. Det var också han som upptäckte att det finns tre livsformer på jorden.

IX Fotograferar tankar

Lund är ledande i Skandinavien på magnetresonansteknik, som används i kameror för att visa vad som pågår i kroppen och hjärnan. Än kan man inte se vad våra tankar innehåller, men MR-kameran visar vilka ställen som aktiveras i hjärnan när vi tänker.

XII Mästernavigatörernas gåta

Havssköldpaddor i Brasilien simmar utan problem till den lilla ön Ascension 220 mil ut i Atlanten, där de parar sig och lägger ägg. Men hur hittar de dit? Zooekologen Susanne Åkesson kan vara nära gåtans lösning.

XIV Pendlar till Hamburg

I serien "Forskningens villkor" porträtteras doktoranden Albert Knutsson, som håller på med experimentell högenergifysik och pendlar mellan Lund och Hamburg. Han är en av 400 i en internationell forskargrupp, där alla delar sina resultat med varandra. Fast ännu finns inget användningsområde för deras forskning.

XVI Hallå Eva Schmitz...

...lundasociolog som bidragit till en utställning om kvinnorörelsen på 60- och 70-talen, som just nu visas på Kulturen.

“Det kostar på att svära i Vetenskapens kyrka”

AVHANDLINGAR SOM RÖR OM



Erik Persson.
FOTO: BRITTA COLLBERG

Han menar att naturvetenskapen blivit en religion som saknar etiska spärrar, trots oerhörda konsekvenser för livet på jorden. Och han dömer ut Darwins utvecklingslära.

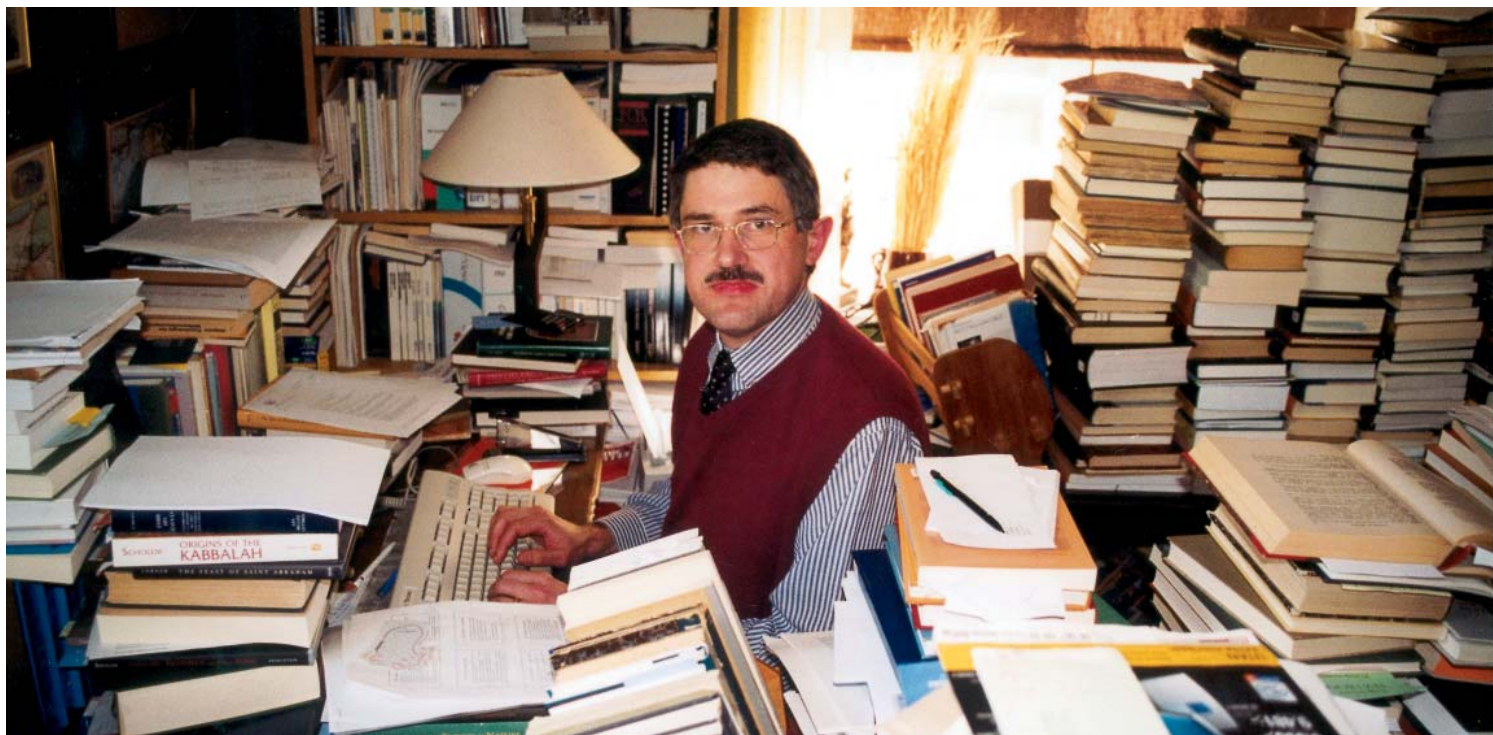
Hon hävdar att vurmen för det blonda, ljusa och rena i modern svensk design speglar rashygieniska tankegångar.

Båda har blivit doktorer vid Lunds universitet det senaste året.

LUM har granskat turerna kring två avhandlingar som har rört om. Men vilket är allvarligast: Att kontroversiella arbeten blir godkända på ett hår? Eller att allt färre nya avhandlingar är genuint intressanta och nyskapande? ►



Linda Rampell.
FOTO: BEATRICE LUNDBORG/PRESSENS BILD



Erik Perssons arbetsrum svämmar över av böcker från en mängd olika områden, teologiska såväl som naturvetenskapliga. Han anknyter i sin avhandling bl a till den katolska antimodernistiska traditionen och samtidskritiker som Eric Voegelin, Tage Lindbom, C.S. Lewis, Paul Virilio, Marshall McLuhan och Oswald Spengler.
FOTO: BRITTA COLLBERG.

Två-ett för godkännande. Det var röstsiffrorna i betygsnämnderna för såväl Erik Perssons avhandling i datavetenskap som Linda Rampells i konstvetenskap. Eriks las fram i mars i år, Lindas i november 2002. Båda är angrepp på det som brukar kallas det modernistiska projektet, men från skilda håll – Erik har ett traditionalistiskt kristet-platoniskt perspektiv, medan Lindas är postmodernistiskt. Båda har lett till från debatt, i tidningsspalter liksom i akademiska korridorer.

Där slutar de mer uppenbara likheterna.

Erik Persson som med sina tre akademiska grundexamina skrivit en lärd avhandling på drygt 700 sidor har fått omdömet ”imponerande” även av kritikerna. Men de hävdar samtidigt att avhandlingen inte fått en tillräckligt allsidig granskning.

Partisk eller pionjär?

Vetenskapligheten har ifrågasatts hos Linda Rampells arbete, bara drygt 100 sidor långt och först tryckt som stencil. Kritikerna hävdar att hon är partisk och har för få exempel. Andra kallar avhandlingen ett fantastiskt debattinlägg, ett vetenskapligt pionjärbete.

”Shadows of Cavernous Shades. Charting the Chiaroscuro of Realistic Computing” heter Erik Perssons avhandling som spänner över så vitt skilda ämnen som datalogi, teologi, filosofi, vetenskapsteori, teknikfilosofi och idéhistoria. Översatt till svenska betyder det ungefär ”Grottskuggors skuggor. En kartläggning av den dato-

riserade verklighetens ljusdunkel”. Avhandlingen består av två delar: först en datavetenskaplig undersökning, därefter en omfattande analys av den moderna naturvetenskapens metafysiska grundvalar och idéhistoriska bakgrund. Den utmynnar i en radikal kritik av det moderna projektets brist på andliga perspektiv och övertro på vetenskap och politik. Vetenskapen förtränger den del av verkligheten som inte kan mätas, etik blir något subjektivt, marginellt och relativt. Ingenting är sant, allt blir tillåtet, hävdar Persson.

Virtual reality oroar

Det var hans egna studier av VR – virtual reality – dvs datorernas möjlighet att skapa en konstgjord elektronisk värld – som fick honom att skriva den sista delen. VR kan ha nyttiga tillämpningar, men det är exploateringen av den nya tredimensionella tekniken inom nöjesindustrin som oroar Persson.

– Vad händer om teve, datorspel och video ersätts av interaktiva datorgenererade fullformatsmiljöer? Om människor, inte minst barn, befrias från alla kroppsliga begränsningar och kan delta i miljöer präglade av vulgaritet, våld och dekadens? Jag måste fråga mig om jag vill bidra till en sådan utveckling. Svaret är nej.

På cirka tio sidor i det omfattande avslutande kapitlet dömer Erik Persson ut Darwins evolutionslära, som han anser blivit en ikon för den framstegstro som alltsedan upplysningstiden präglat Västerlandet; vi tror att vi kan skapa ett utopiskt

”En biolog hade kunnat diskutera sig blodig och ändå inte fått Erik att ändra sig. Det handlar om grundläggande värderingar och om tro – som inte går att avgöra vetenskapligt!”

paradis på jorden, avskaffa Gud och omforma världen och etiken efter vårt eget gottfinnande.

Själv ansluter han sig i sin kritik av darwinismen till bl a *intelligent design*-skolan. Som dataforskare hävdar Persson att de levande organismerna har så komplicerade styrsystem att det inte är troligt att de skulle kunna komma till genom materiens slumpvisa självutveckling, utan istället måste tolkas som resultat av en medveten utformning.

Rört upp känslor

Perssons kritik av modernismen och dagens naturvetenskap har förstås rört upp känslor. I nämnden fanns datavetaren **Jan Bosch**, Groningen, informatikern **Per Flensburg**, Växjö, samt från Åbo akademi, teologen, idéhistorikern och prästen **Christian Braw**. Bosch ville ensam underkänna avhandlingen, medan Flensburg till sist godkände, trots att han var tveksam till det sista kapitlet.

En av kritikerna till hanteringen av avhandlingen är universitetslektor **Thore Husfeldt**, datavetare vid LU.

– Det är en skandal att Lunds universitets naturvetenskapliga fakultet godkänner en avhandling som dömer ut Darwin, och i så hätska ordalag därtill. Många forskare är mycket upprörda, säger han.

– Det borde suttit en biolog i betygsnämnden. Fakulteten bör se över sina rutiner. Det som skett är pinsamt, och kan jämföras med om man låtit två dataloger godkänna en avhandling i teologi. Inte ens påven tror på det Persson säger!

Samtidigt understryker Thore Husfeldt att han inte vill lägga locket på:

– Det är fint att någon kan skriva sådana här saker. Men de måste debatteras i rätt forum.

Darwin en bisak

Erik Perssons handledare **Eric Astor**, universitetslektor i datavetenskap, håller inte med om att en biolog skulle gjort någon skillnad:

– Avsnittet om Darwin är en bisak, ett exempel i Perssons breda kritik av vår tids vetenskapsyn. En biolog hade kunnat diskutera sig blodig och ändå inte fått Erik att ändra sig. Det handlar om grundläggande värderingar och om tro – som inte går att avgöra vetenskapligt!

Det hade varit åsiktscensur att inte låta Persson få framföra sin mening, bara för att de flesta vetenskapsmän inte delar hans åsikter när det gäller Darwins teorier, menar Astor. Handledaren förutsåg dock att det tvärvetenskapliga angreppssättet skulle bli ”besvärligt” att hantera, och föreslog att andra delen skulle utgå. Men Persson var mycket bestämd, den måste med.

– Om Thore Husfeldt hade satt sig in i den omfattande och sofistikerade antidarwinistiska litteraturen, och försökt förstå vad jag skrivit, hade han insett att jag har rätt när jag påstår att ingen tänkande programmerare kan vara darwinist, kommenterar Erik Persson själv kritiken. Husfeldts uttalande visar att det här är en ideologisk fråga i grund och botten.

Men Persson har också fått positiva reaktioner från kolleger inom datavetenskapen liksom från allmänheten. Opponenten **Kristo Ivanov**, professor emeritus i informatik i Umeå, har kallat avhandlingen ”ett enastående intellektuellt och emotionellt äventyr”.

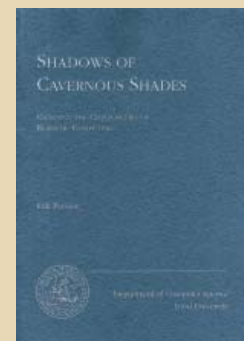
Biologerna får skylla sig själva

Vid disputationen tog Ivanov fasta på kritiken att forskare inte tillräckligt diskuterar etiken i vad de håller på med – detta som är Perssons huvudpoäng, delvis skymd av debatten om utvecklingsläran. Till LUM säger Ivanov att biologerna får skylla sig själva som inte fanns på plats för att försvara Darwin:

– I dag är det många som knappt tycker sig ha tid att läsa en avhandling, men när det uppdagas att den innehåller något de ogillar så vill de ha den oskriven eller inte ens inbjuda författaren och ämneskollegan till ett seminarium och debatt. Så blir det korridorssnack och förtal istället. Det är överdigt ett universitet!

Disputationer i datavetenskap brukar ta cirka två timmar. Erik Perssons tog nästan sju. Linda Rampells i konstvetenskap gick snabbare, men också här var debatten stundtals het.

Avhandlingen ”En kritisk undersökning av det modernistiska projektet för design i Sverige” har sedan dess utkommit i bokform med titeln ”Designatlas. En resa genom designteori 1845–2002”, kompletterad med flera fördjupande kapitel som på handledaren **Torsten Weimarcks** ▶



Ur tidningsdebatten om Erik Perssons avhandling:

”Här har vi en forskare som reflekterat över de moraliska konsekvenserna av det han håller på med...”

Christian Braw i SvD

”Enligt min åsikt ligger inte felet i att avhandlingen godkändes – den är i många avseenden den mest imponerande avhandling jag läst – utan att den inte fått den kritiska granskning som en vetenskaplig publikation ska utsättas för.”

Henrik Eriksson, docent i datalogi vid KTH, i tidskriften Folkvett

”Sällan har väl såväl Gud, Satan, Kristus, Ismael, Thomas ab Aquino, jesuiter, protestanter som häxprocesser ventilerats med större glöd i samband med en avhandling i ämnet datavetenskap.”

Anders Fagerström refererar Eriks Perssons maratondisputation i Sydsvenskan.



Ur tidningsdebatten om Linda Rampells avhandling:

"Linda Rampell tycks ha haft sin ståndpunkt klar redan från början... Om modernismen var doktrinär, så svarar hon med samma mynt."

Peter Cornell recenserar "Designatlas" i Expressen.

"För den som misstänker att design kanske handlar om något mer än blond, asketisk modernism och som är trött på att se samma klick formgivare belöna sig själva år efter år i statsfinansierade projekt så har Linda Rampell laddat en stenhård attack på det etablerade form-Sverige i en ilsket röd tegelsten... En skattkista för oss som törstat efter en diskussion som tar design på allvar."

Sign LS i en kortrecension av "Designatlas" i tidskriften Resumé.

"...en volym som i kraft av sin teoretiska tyngd, omfattning och kritiska analys lär slå ner som en bomb i form- och designsverige... På icke mindre än 843 (!) sidor företar Rampell här en som hon anser "nödvändig motorsågs-massaker på konstruktionen God Svensk Form"..."

Lars O Ericsson recenserar "Designatlas" i DN.

► inrådan aldrig las fram för akademisk granskning. Linda Rampell går till våldsamt angrepp på modern svensk design, svensk socialdemokrati och Föreningen Svensk Form som hon menar bedrivit en statsunderstödd "smakuppfostran" av det svenska folket. Den "socialistiska estetik" som utvecklades i Sverige efter kriget bär många likheter med de designideal som samtidigt växte fram i DDR åren 1949–1989, hävdar hon.

Svensk design finns inte, den har konstruerats för att skapa en sammanhållen bild av "det svenska", menar Rampell. Och de rena, avskalade ljusa formerna speglar ideologiska grumligheter som rasism och rashygien. Trots postmodern kritik, trots att Sverige är ett mångkulturellt samhälle, hänger de modernistiska idealen kvar, hävdar hon.

Ohistorisk

Linda Rampell fick hård kritik av bland andra **Gunnar Broberg**, professor i idéhistoria i Lund, som satt i betygsnämnden. Broberg som forskat om rashygien i Sverige är därtill flitigt citerad i avhandlingen.

– Hennes ambition att ifrågasätta vedertagna sanningar är lätt att sympatisera med, men hon gör sig skyldig till grova förenklingar och felcitat, menar Gunnar Broberg.

Mest kritisk är han till den "ohistoriska anklagelsemodellen":

– Propagandan för det ljusa, rena och hygieniska måste ses i relation till det Lortsverige som faktiskt existerade.

Universitetslektor **Lena Sperling** vid Lunds universitets designutbildning är expert på svensk möbeldesign från 1965 och framåt. Hon vänder sig mot tolkningen av svensk design och den roll som Föreningen Svensk Form påstås ha haft.

– Jag förnekar all koppling mellan det blonda "ariska" i politisk mening och det blonda i den nordiska designen. Förkärleken för det ljusa i inredningen har ju gamla anor. Jag tycker det är en vedervärdig koppling, ren hädelse.

Vågat utmana

Att Gunnar Broberg till slut avgjorde till Linda Rampells fördel berodde bland annat på opponenter **Lars Dybdahl**. Han är konsthistoriker vid Köpenhamns universitet. Linda Rampell har gjort vissa förenklingar, menade han, och han delade inte hennes åsikter i allt. Ändå tyckte han att avhandlingen hade stora kvaliteter:

– Humanistiska designstudier söker i dag en ny, interdisciplinär plattform. Linda har vågat utmana och bana väg för designforskning på ett sätt som skiljer sig från den äldre konsthistoriska traditionen.

Lunds universitet ska ha högt i tak, främja tvärvetenskap och nyskapande enligt den strategiska planen. Men i praktiken är det ofta en risk för doktoranden att avvika från gängse mönster. Och är det kanske ett större problem att de flesta nya avhandlingar är strömlinjeformade, än att det faktiskt kommer fram arbeten som inte godtas av alla?

Ångrar sig

K G Andersson, prodekan vid Naturvetenskapliga fakulteten, följde rutinerna när han släppte fram Erik Perssons avhandling till disputation på inrådan från institutionen. I dag ångrar han att han inte hade satt sig bättre in i ämnet. Det riktiga hade varit att ha fem personer i betygsnämnden, däribland en biolog.

– Principiellt tycker jag annars att debatten ska stimuleras. Det är en risk att mycket i forskarutbildningen går på räls, att de projekt som kommer ut är ganska förutsägbara.

Det tar tid innan ett nytt område slår igenom. Det återstår att se vilken betydelse Linda Rampells avhandling får, påpekar hennes handledare **Torsten Weimarck**, som hoppas att hennes arbete ska befrukta designforskningen.

Kristo Ivanov tycker i samma anda att man bör se en disputation som ett led i en samhällslig vetenskaplig process:

– Diskussionen om några år kan komma att visa vilket värde Erik Perssons avhandling har.

Svära i kyrkan

Hur går det då för de två nya doktorerna?

– Jag har sökt en del tjänster, men vet inget än, säger Erik Persson. Jag var medveten om att min avhandling var ett stort risktagande – och det har kostat på att svära i den vetenskapliga kyrkan.

På frågan vad universitetet kan göra för att främja debatten säger han:

– Skapa skyddszoner för alternativ forskning! Den nya professuren i parapsykologi kan bli ett steg i rätt riktning. Men varför inte också en professur i ickedarwinistisk biologi?

Linda Rampell har tackat nej till att bli intervjuad i LUM i det här sammanhanget. Men berättar att hon fortsätter skriva både skön- och facklitteratur. För några år sedan skrev hon den första svenska designromanen: "Zoo". Och just nu håller hon på med en ny bok om industri-design.

Är det något hon ångrar i sin avhandling?

– Jag beklagar felcitat. Men de intellektuella slutsatserna står jag fast vid, kanske ännu mer i dag.

BRITTA COLLBERG

Han fann bakteriernas okända släktingar

Hur ser en typisk representant för liv på planeten Jorden ut?

Tro inte att det är ett slipsbärande tvåbent däggdjur.

Den typiske jordbon mäter en tusendels millimeter i strumplästen och finns nästan överallt på planetens yta.

Det är bakterien med en historia som sträcker sig över 3,5 miljarder år. Växter och djur har "bara" funnits i högst två miljarder år och människan i några futtiga miljoner år. Bakterierna är också en grundförutsättning för allt annat liv på jorden; trots det har vi vetat mycket litet om deras mångfald och evolution. Inte förrän **Carl R Woese**, årets Crafoordpristagare, kom på ett smart sätt att kartlägga deras släktskap. På köpet upptäckte han också att det finns tre livsformer på vår planet.

Ett vetenskapligt symposium anordnades till Woeses ära i Lund den 22 september, innan han den 26 september mottog priset på 500 000 USD ur kung Carl XVI Gustafs hand.

Historien om Carl R Woeses insatser börjar på 60-talet strax efter det att Crick och Watson upptäckte hur den genetiska koden är strukturerad. Själv har han beskrivit mikrobiologins dåvarande tillstånd på följande vis:

"Mikrobiologer kunde i allmänhet inte säga om två bakteriella isolat var lika nära besläktade som råttor och möss. Men det visar sig att det var ännu värre ställt. Man kunde inte ens avgöra om två bakteriestammar var mer avlägset besläktade än djur är med växter!"

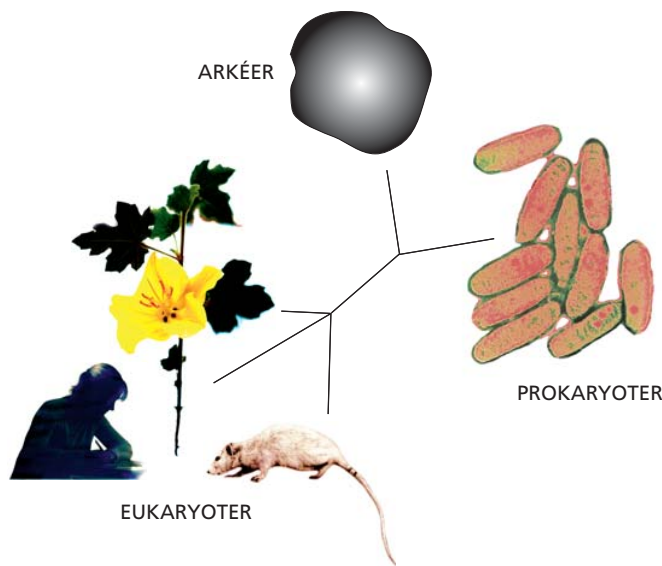
Släktskap mellan arter

Watson och Crick förutsåg att en släkttavla skulle kunna konstrueras om man jämförde olika organismers DNA-sekvenser. Redan dessförinnan hade man använt sekvensen av aminosyror i proteiner för att studera släktskap mellan organismer. Men det var en alltför komplicerad uppgift att sekvensbestämma proteiner. I tio år arbetade Carl R Woese på en annan metod att bestämma hur olika arter var besläktade med varandra. Den tog fasta på rRNA, ribosomalt RNA, som utgör ett avtryck av DNA och fungerar vid framställning av cellproteiner. rRNA förekommer i alla i levande organismer och har en flera miljarder år lång historia. ►

"Två så olika organismer som människa och majsplanta är betydligt närmare släkt med varandra än vad många bakterier är sinsemellan!"



Carl R Woese har fått årets Crafoordpris på 500.000 dollar för sina upptäckter om bakteriers släktskap. Han är knuten till University of Illinois i USA.



Livet på jorden indelas efter Woese's upptäckt i tre huvudgrupper: Arkéer, prokaryoter (bakterier) och eukaryoter (svampar, växter, djur och människor).

”Mångfalden i den natur som vi människor ser med blotta ögat är blygsam jämfört med den enorma variationsrikedomen i bakteriernas värld.”

► – Poängen är att rRNA finns i alla celler och är lätt att analysera. Och dess sekvens förändras i mycket långsam takt genom årmiljonerna vilket gör det möjligt att jämföra de mest skilda organismer, säger professor **Lars Hederstedt** vid Institutionen för cell- och organismbiologi.

– Woese koncentrerade sig på en typ av ribosomalt RNA som kallas 16 S rRNA. Drar man ut denna molekyl till en tråd får man en sekvens på drygt tusen baser att jämföra. Det är tillräckligt mycket information för att man med datorers hjälp objektivt ska kunna kvantifiera skillnaderna mellan RNA molekyler. Man kan rita kartor som åskådliggör hur stora dessa skillnader är.

Mer släkt med majs

Till skillnad från vanliga släkträd säger dessa kartor inget om vad som var ursprunget. Men de illustrerar en anmärkningsvärd sak om bakterier kontra växter och djur. Två så olika organismer som människa och majsplanta är betydligt närmare släkt med varandra än vad många bakterier är sinsemellan! En anledning till att bakterierna står så långt från varandra är att de haft längre tid på sig att utvecklas. Tack vare det har de också kunnat kolonisera ännu fler och ännu mer väsensskilda miljöer än djur och växter klarat av.

– Mångfalden i den natur som vi människor ser med blotta ögat är blygsam jämfört med den enorma variationsrikedomen i bakteriernas värld, säger Lars Hederstedt. När man undersöker bakterier i deras normala miljöer visar det sig att de flesta fortfarande är okända för oss. Somliga menar att 90 procent fortfarande är oupptäckta – andra säger 99 procent!

Livsformerna på jorden indelas i eukaryoter och prokaryoter. Växter och djur är eukaryoter,

dvs deras celler innehåller en cellkärna som omges av specialiserat cellmembran.

Bakteriecellen är en prokaryot, dvs saknar kärnmembran. När Woese och hans medarbetare började tillämpa sin metod på bakterier utkristalliserade sig en ny prokaryot grupp skild från bakterierna. Det är arkéerna, tidigare felaktigt kallade ”arkéobakterier”. Woese's forskning har också visat att arkéerna troligen är närmare släkt med eukaryoterna än vad bakterierna är.

– Bland arkéerna finns det organismer som producerar metan och sådana som lever i extrema miljöer, t ex i kokheta källor eller under högt tryck, säger Lars Hederstedt och tillägger:

– Just därför har många trott att arkéerna är mycket gamla och inte har förändrats mycket sedan livets uppkomst på jorden. Det speglas också i namnet som ju betyder ”gammal”. Men det finns egentligen inte mycket som talar för det; arkéerna är lika ”moderna” som bakterierna. De har bara anpassat sig till mycket speciella nischer.

Intresse från industrin

De växande kunskaperna om mikroorganismerna – inte minst arkéerna – rör mer än grundforskning. Den biotekniska industrin är intresserad av makromolekyler med nya egenskaper eller som är stryktåliga och klarar värme, höga halter kemikalier eller andra påfrestningar i industriella processer.

Och den 74-årige Carl R Woese fortsätter att forska. När tidskriften *New Scientist's* reporter nyligen frågade honom när han tänker dra sig tillbaka svarade han:

– Bara när jag tvingas till det av sjukdom eller död.

G Ö R A N F R A N K E L

Känslan hjälper förnuftet

Har djur känslor – kan en ko känna dödsångest? Är känsla och förnuft två helt skilda saker? Är passion alltid en eftersträvnsvärd känsla?

Kring dessa och andra känslorelaterade frågor funderar Filip Radovic, doktorand i filosofi, både i samband med sin avhandling och i olika populärvetenskapliga sammanhang. Vid den nu pågående Bok- och Biblioteksmässan i Göteborg diskuterar han känslor med professorn i molekylärbiologi Gunnar Bjursell och en tonårig sk framtidspilot.

Frågor som de ovan kommer ofta upp i sådana diskussioner. De tillhör filosofin, men är vardagsnära nog för att beröra var och en.

Vad tycker då Filip Radovic själv? På den första frågan, om djur och känslor, svarar han både ja och nej.

– Visst blir hunden glad när husse kommer hem. Men den kan nog inte se fram emot att husse kommer hem i övermorgon, säger han. Och kon kan vara rädd, men knappast ha dödsångest, eftersom det kräver att man har ett begrepp om döden.

Andra frågan då, den om känsla kontra förnuft? Dessa begrepp anges ofta som absoluta motpoler, men så vill inte Filip Radovic se saken. Han anser att känslan också kan ge en sorts kunskap i lägen där man snabbt måste värdera en situation eller en människa utan tidsödande funderingar.

Känslan kan också hjälpa förnuftet, menar han. Trots att förnuftet säger till oss att stiga upp på morgonen, så kanske vi ändå skulle bli kvar i sängen om det inte var för vår plikt-känsla och vår känsla av samhörighet med arbetskamraterna.

På tredje frågan, om passionen som något alltid eftersträvnsvärd, svarar han bestämt nej. Vår västerländska kultur värderar ju



Känslan hjälper förnuftet – törsten styr till vatten...
FOTO: HAGBLOM FOTO



Hur känsla och förnuft hänger samman hör till sådant som Filip Radovic funderar kring. FOTO: ANNA DAHL

passionen högt – i såporna framstår den passionerade förälskelsen som det enda sättet att nå lyckan – men många andra kulturer sätter sinnesfrid högre. En stark passion kan visserligen vara livgivande, men kan också förstöra mycket för dem som drabbas.

Filip Radovics avhandling, som han ska disputera på i vinter, handlar om den gamla frågan om kropp och själ. Denna har fått ny aktualitet genom den moderna hjärnforskningen, som ju kan beskriva mer och mer av vad som händer i hjärnan. Kommer vi en dag att kunna analysera känslornas biomedicinska uppkomst lika detaljerat som vi idag kan beskriva mekanismerna i t ex handens finmotorik? Nej, det tror inte Filip.

– Jag ser det som en omöjlighet som har med våra förklaringsmodeller att göra. Vi kan inte både ha känslor och få en verklig förståelse för deras biologiska källa, säger han, men understryker att han inte är dualist:

– Det innebär inte att jag anser att känslorna tillhör någon separat och osynlig andlig sfär. Jag anser att de uppkommer i hjärnan, men att förståelsen av varför det känns på ett speciellt sätt, snarare än något annat, är utom räckhåll för våra analysmetoder.

INGELA BJÖRCK

LUM
INSIDORNA



LTH byter
ansikte...

sid 11

Student-
barometern
ifrågasätts

sid 13

Bell-
rapporten
kritiseras

sid 16



Till minne av Anna Lindh

För ett år sedan besökte utrikesminister Anna Lindh Lunds universitet tillsammans med sin brittiske kollega **Jack Straw**, för att tala Europafrågor med studenter och lärare. Bakom arrangementet stod bl a Centrum för Europaforskning och Utrikespolitiska föreningen. Edens hörsal var fylld till bristningsgränsen och många fick vända i dörren. För dem som lyckades få en plats blev det en intressant stund med de båda utrikesministrarna, trots intensiv övervakning av Jacks Straws säkerhetsvakter.

Efter mordet på Anna Lindh har Utrikespolitiska föreningen hedrat hennes minne i entrén på Eden med tre rosor, ett ljus och en bild på henne från lundabesöket.

P F

Parapsykologi lockade många sökande

Närmare trettio personer har sökt tjänsten som professor i parapsykologi. Av dessa är tre professorer vid andra universitet och ett tiotal har disputerat.

Den tredje september gick ansökningstiden ut och nu letar institutionen sakkunniga.

– Eftersom parapsykologi som universitetsämne bara finns i USA, Holland, Storbritannien, Danmark och Tyskland är det troligt att någon sakkunnig rekryteras därifrån, säger **Jitka Lindén** som är prefekt vid Institutionen för psykologi.

U O

Doktorandspegeln visar på "beklämmande" ojämlikhet

– Det känns beklämande att tvingas konstatera att forskarutbildningen är en utbildning ledd av män för män, påpekade universitetskansler **Sigbrit Franke** i samband med att resultaten från Högskoleverkets undersökning **Doktorandspegeln** presenterades. Idag är hälften av alla doktorander kvinnor men fortfarande är 80 procent av handledarna män.

Doktorandspegeln är den hittills största undersökning som gjorts av forskarutbildningen ur ett studerandeperspektiv. Drygt 7000 av landets 18 400 doktorander har svarat på frågor om sin utbildning. Svaren bekräftar tidigare undersökningar som gjorts bland annat av doktorandernas fackliga organisationer: kvinnorna är inte lika nöjda med sin utbildning som männen. Nära hälften av kvinnorna uppger sig ha särbehandlats på grund av sitt kön. De tycker i högre grad än männen att beroendsituationen till handledaren är besvärlig och de känner sig sämre mottagna i forskar-

kollektivet. De känner sig också stressade i högre grad.

Men även om kvinnorna inte är lika säkra som sina manliga kolleger på att de skulle påbörja forskarutbildningen om de fick välja, så är denna siffra hög och talar för att landets forskarutbildningar trots allt fungerar bra för de flesta. Hela 80 procent av de tillfrågade skulle göra om samma val. De flesta skulle också välja samma lärosäte.

Doktorandspegeln pekar ut delar av utbildningen som inte fungerar som de borde. Mest missnöjda är doktoranderna med introduktionen till forskarutbildningen. Så många som tre fjärdedelar av de tillfrågade är inte nöjda med institutionernas introduktion. En annan stor brist är handledningen. Hela 40 procent tycker inte att de har fått tillräckligt mycket handledning och en fjärdedel upplever att bristen på handledning har varit ett hinder i forskningsarbetet. Läs mer på www.hsv.se

ULRIKA OREDSSON

"Handledaren måste vara tydlig"

– Handledningen uppfattas olika beroende på var i avhandlingsarbetet doktoranden befinner sig. Det hävdade **Barbara Grant**, pedagog vid "University of Auckland" på Nya Zeeland, på ett idéseminarium vid UCLU. Efter två års forskarutbildning brukar många doktorander hamna i en svacka.

Inför ett tjugotal handledare och doktorander gav hon goda råd för att handledningstillfällena skulle bli så bra som möjligt. Hon uppmanade bland annat handledarna att ta god tid på sig att tänka över om de ville ta sig an en doktorand eller inte.

– Tänk på att forskarutbildningen är längre än många äktenskap, sa Barbara Grant. Många handledare tar sig an doktorander inom ämnesområden som de inte känner sig hemma i.

Handledaren måste också vara tydlig med vad han eller hon menar är en god avhandling och ge exempel på sådana så

att doktoranden vet vad som förväntas.

Barbara Grant påpekade att man inte fick glömma den inbyggda maktskillnad som finns i relationen.

– För doktoranden är mötet med handledaren dagens höjdpunkt, men så uppfattar inte handledaren det.

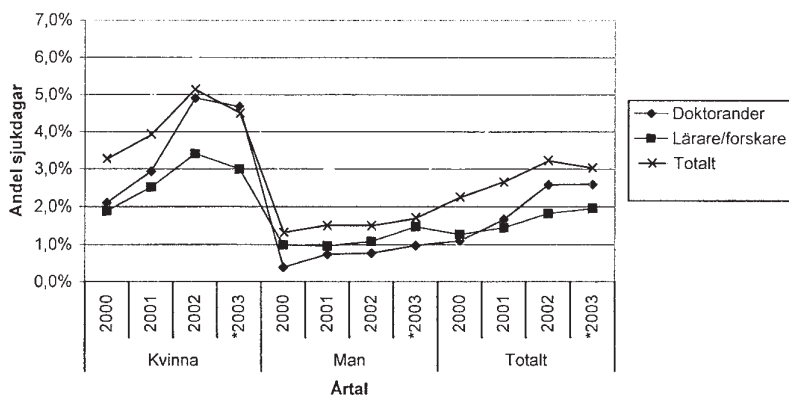
Det är inte alltid helt enkelt att byta handledare, medgav hon, även om det är tillåtet enligt regelboken. Vad doktoranden däremot bör försöka se till är att skaffa sig ytterligare fora för diskutera avhandlingsarbetet.

– Låt inte din mentala hälsa bli alltför beroende av denna enda person, uppmanade hon.

U O

Barbara Grant.





Här kan man följa hur sjukskrivningarna ökat under de senaste åren, särskilt bland kvinnorna.

Samlat grepp mot sjukskrivningarna

Förbättrad statistik, sjukkontaktpersoner på varje institution och möjlighet att byta ut en enstaka sjukdag mot semester. Det är förslag från en arbetsgrupp som sett över rutinerna för sjukskrivningar vid Lunds universitet.

Varje år kostar sjukskrivningarna runt 24 miljoner kronor. När arbetsgivaren nu betalar tre istället för två sjukskrivningsveckor innebär det att siffran kommer att stiga till 30 miljoner kronor.

Som ett led i regeringens kamp mot ohälsan har en arbetsgrupp vid Lunds universitet kommit med förslag på hur rutinerna för sjukskrivnings- och rehabiliteringsfrågor ska hanteras framöver.

– Egentligen innehåller inte vårt förslag särskilt många nyheter utan det handlar snarare om ett samlat grepp i hanteringen, säger Jan-Evert Svensson som tillsammans med representanter från Företagshälsan, Personalenheten och kansli M, N och LTH har gjort utredningen.

Genom uppstramade rutiner och klarare rollfördelning hoppas universitetet kunna sätta in rehabiliteringsåtgärder tidigare än vad som görs idag, och på så sätt vill man förhindra att ett sjukående drar ut på tiden.

Precis som tidigare är det prefekten som ska ha ansvaret på institutionsnivå,

men nu ska han eller hon få mer hjälp i detta arbete av en så kallad sjukkontaktperson. Denne ska vara centralt placerad inom institutionen och ha nära kontakt med prefekten. Jan Evert Svensson påpekar att det är viktigt att det blir en person med stor integritet och att övrig personal har förtroende för honom eller henne.

– I och med institutionssammanslagningarna har det blivit allt svårare

för prefekterna att ha koll på personalens hälsa, så vårt förslag är en anpassning till hur universitetet ser ut idag.

Arbetsgruppen vill också att det ska gå att byta en enstaka sjukdag mot semester eller kompedighet.

– Det handlar inte om ett nytt sätt för universitetet att tjäna pengar utan om att anpassa oss till önskemål från universitetets personal, säger Jan-Evert Svensson. Om det i framtiden blir tillåtet måste vi ändå se till att åtminstone sjukkontaktpersonen vet om att det rör sig om sjukdom och inte semester. En person som är sjuk i mer än två dagar måste sjukskriva sig enligt de vanliga rutinerna och det nya förslaget ska inte ge möjlighet att gå runt den lagstadgade karensdagen, förtydligar han.

Uppstramade rutiner för hanteringen av sjukfrånvaron ska inte bara minska sjukskrivningarna, det ska också leda till ett bättre statistiskt underlag.

– Det ska vara lättare att se tendenser bland sjukskrivningarna och vi ska göra ett "hälsobokslut" en gång om året, säger Jan-Evert Svensson. Med ett bra statistiskt underlag kan man sätta in åtgärder och utvärdera effekten av dem.

Den förbättrade statistiken ska också fungera som underlag till det hälsobokslut som universitetet varje år ska lämna till regering och riksdag.

Förslaget från arbetsgruppen ska nu gå ut på en remissrunda och MBL-förhandlas innan rektorn fattar beslut.

ULRIKA OREDSO N

LU utbildar 200 bankmän från Kina

Den 6 oktober kommer tjugo kinesiska bankdirektörer från Kinas största bank, Industrial & Commercial Bank of China, till Lund och Internationella Miljöinstitutet. Här ska de under två veckor lära sig grunderna i miljömanagement - policy, ekonomi och strategi - i ett program som kallas "Banking for Sustainable Development".

Den ekonomiska utvecklingen i Kina innebär växande miljöproblem.

Internationella Miljöinstitutet ska på fem år utbilda 200 kinesiska bankdirektörer. Dessa har en viktig strategisk roll och kan i samband med lån och investeringar ställa rätt krav på att företagen anpassar verksamheten till vad miljön tål.

Utbildningen sker dels med institutets egna lärare, dels med föreläsare utifrån. Intresset är stort från kinesiskt håll, också för att allt fler företag tar på sig ett s k förlängt producentansvar. IKEA, som producerar 30 procent av sina varor i Kina, skärper t ex miljökraven på sina underleverantörer där. Internationella miljöinstitutet satsar även på strategisk miljöutbildning av kinesisk skolor.

I ett interaktivt distansprojekt har hundra ungdomar introducerats i förebyggande miljöarbete. Utbildningen utökas nu och lagom till de olympiska spelen 2008 räknar man med att 50.000 ungdomar ska ha genomgått utbildningen, som hittills finansierats av Tetra Pak i Lund.

B C

Placeringen av ESS ännu en öppen fråga

– Spelet om ESS är fortfarande i högsta grad öppet. Det händer mycket och projektet är absolut inte lagt i malpåse. Tvärtom sker stora satsningar på neutronkällor i Europa och en källa som ESS anses nödvändig. Det säger *Patrik Carlsson*, vetenskaplig projektledare i ESS Scandinavia med anledning av en artikel i förra numret av LUM om den försening som ESS kan drabbas av.

Under 2003 har utvecklingen i ESS-projektet gått fort. Efter att ESFRI (European Strategy Forum on Research Infrastructures) diskuterat behovet av nysatsningar på neutronspridningsbaserad forskning, drog man slutsatsen att en neutronkälla som ESS behövs i Europa. I Storbritannien har man inlett utredningar kring värdskapet för en sådan och ett ställningstagande väntas i mitten av 2005.

– Därför är det ytterst angeläget att regeringen i Sverige, men även regeringarna de andra skandinaviska länderna, börjar arbeta med frågan för att slå vakt om våra chanser att få ESS placerat i Lund och inte tappa initiativet till Storbritannien. För närvarande för vi diskussioner med departementen om ESS och vi har gott hopp om att de ska stödja ett värdskap för ESS, tillägger Patrik Carlsson.

Uppgradering snarast

Samtidigt som man i ESFRI underströk behovet av en nästa generationens neutronkälla i Europa framkom att det skulle bli svårt att ta beslut på kort sikt och att de bästa källorna i Europa, såsom den brittiska ISIS och den sam-europeiska ILL i Grenoble, måste uppgraderas snarast. I linje med ESFRI:s rekommendationer avsatte man i Storbritannien 100 miljoner pund för en ny målstation på ISIS, och uppgraderingar av ILL är också inledda.

– I Europa arbetar vi nu med en ny tidsplan för beslut om ESS konstruktion, finansiering och placering. Beslutsprocessen har blivit utsträckt i tiden men ett beslut kan väntas om senast 2–3 år.

Det kan tilläggas att ESS Scandinavia nu har fått stöd av Knut och Alice Wallenbergs stiftelse med två miljoner kronor.

G Ö R A N F R A N K E L

Nytt forskningslabbb till glada onkologer

Han bad om 200 kvadratmeter för onkologernas forskning – han fick 1100 och möjlighet till mer! Undra på att professor *Dick Killander* var jublande glad när Kampradhuset invigdes. I huset, som är sammanbyggt med gamla barnkliniken, har onkologerna fått två våningsplan för sina forskningslaboratorier. De planerade tre våningsplanen ovan mark har blivit fem – det översta för framtida behov.

Kampradhuset har fått namn efter Berta Kamprad-stiftelsen som har donerat 15 miljoner kronor till projektet. Medicinska fakulteten har bidragit med 20 och Region Skåne med 10 miljoner. Stiftelsen, som också stöder cancerforskning i Lund, har kommit till som minne efter *Ingvar Kamprads* mor Berta som för fyrtio år sedan fick god vård för sin cancersjukdom på lundakliniken.

Radioaktiva isotoper

I källarplanet har en cyklotron installerats som ska producera radioaktiva isotoper. De används för diagnostik och för att undersöka effekter av olika behandlingar. En isotop sätts på en sockermolekyl som sprutas in i kroppen. Där tas den upp i tumörvävnad vilket kan avläsas med en sk PET-kamera. (PET står för positronemissionstomografi). Metoden gör det möjligt att tidigt avgöra om en cancer har spritt sig till andra delar av kroppen, och därigenom kan patienten snabbare få rätt behandling.

– Nu blir vi självförsörjande på radioaktiva isotoper och kan även sälja till andra sjukhus, konstaterar professorn i radiofysik, *Sven-Erik Strand* nöjt.

Distansutbildning

Tredje våningsplanet ägnas åt nätbaserad distansutbildning av bl a sjukhusfysiker. De två översta planen är ännu oinredda. Ett ska bli ett dansksvenskt sk skillcenter.

– Det ska utrustas med olika simulatorer där klinisk personal ska kunna träna hantering av svåra och sällsynta ingrepp, förklarar chefläkare *Ingemar*



Dick Killander, professor i onkologi, gläder sig åt att onkologerna fått större utrymme för sin forskning och att införa nya analysmetoder.

Ihse, som tagit initiativet. Öresunds-kommittén har anslagit 927.000 kronor till denna regionövergripande satsning.

Det översta planet består också av rå grå betong. Men sjukhusdirektör *Leif Granath* som invigningstalade på rim var glad att ha ”fått en våning till – att använda som vi vill...” Och med fem våningars höjd kände han sig mer än nöjd.

– Hälsa dem att jag känner mig som en skitsövel för att jag inte är där. Det kärva budskapet, plus engagerade välgångsönsknings, från *Ingvar Kamprad*, dagens huvudperson som lämnat återbud i sista stund, framfördes av *Hans Skalin* från Berta Kamprad-stiftelsen. Han lovordade också det effektiva och obyråkratiska arbetet vid planeringen av huset.

S O L V E I G S T Å H L



Bengt Almgren, hedersordförande i Berta Kampradstiftelsen, och Hans Skalin klipper till vid invigningen av Kampradhuset.

Globala och hållbara profiler efterlyses

Finns det några teman inom områdena energi, miljö, u-länder och hållbar utveckling som skulle kunna bli profilområden för Lunds universitet? Frågan diskuterades vid ett seminarium på Biskopshuset med representanter för flera ämnen och fakulteter.

Initiativtagare till mötet var rektor Göran Bexell och vice rektor Björn Wittemark. De arbetar just nu med Lunds universitets underlag till den kommande forskningspropositionen, där LU bland annat har i uppdrag att beskriva nuvarande och framtida profilområden.

Att ta fram profilområden kan dessutom vara värdefullt även i andra sammanhang:

– Finansiärer frågar alltid efter profiler! förklarade Göran Bexell. Han tillade dock att sådana inte kan skapas på beställning, utan måste vara resultatet av ett samarbetsintresse på gräsrotsnivå.

Tycka vad man vill om saken, men ”branding” är något som alla universitet håller på med numera, menade rektor vidare.

– Medicon Valley t ex var inte något innehållsmässigt nytt, utan mest ett nytt ”varumärke” för något som redan fanns. Men genom marknadsföringen under ett gemensamt namn har det dragit till sig mer uppmärksamhet – och pengar – än tidigare.

Klimatförändringar

Vad finns då inom området ”globalt hållbar samhällsutveckling” i Lund? En hel del. Några exempel gavs av professorerna Alf Hornborg, humanekologi, Thomas B Johansson, internationella miljöinstitutet, och Christer Jönsson, statsvetenskap. De berättade om tvärvetenskapliga samarbeten inom en nystartad magisterutbildning, respektive om klimatförändringar och om begreppet ”governance” (styrning). Även representanter för Raoul Wallenberginstitutet och för det LTH-baserade forskningsprogrammet Greenchem berättade om sina verksamheter.

– Skicka in korta beskrivningar av

alla projekt ni känner till, manade samhällsvetarens dekanus, professor Göte Hansson mötesdeltagarna.

– Men vi ska inte försöka få in allt under en hatt – den hatten skulle bli alldeles för stor! I stället kan vi utifrån den sammanlagda inventeringen välja ut tre-fyra teman att gå vidare med.

Ja, det låter väl bra... men vem tar ansvar för detta vidare arbete? undrade flera deltagare. Även ett löst nätverk eller ett diskussionsarena kräver ju både någon som håller i nätverket och några som kan delta i diskussionerna.

– Och vem hinner göra det, när man redan arbetar 50-60 timmar i veckan? Att ”göra det på fritiden” är inget alternativ – universitetets forskare och lärare har ingen fritid! förklarade sociologiprofessorn Göran Djurfeldt.

Möjliga utvecklingspengar

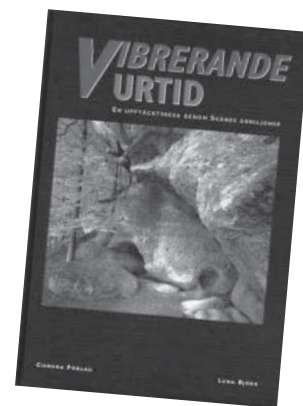
Rektor Göran Bexell ställde dock möjliga utvecklingspengar i utsikt för de områden som kan utkristallisera sig som profiler. Några förslag från mötet var klimatfrågor, vatten och aids, som alla går att angripa från olika discipliner. Fler förslag, och projektredovisningar, kan skickas in till Göte Hansson, Gote.Hansson@nek.lu.se.

INGELA BJÖRCK

Ekonomihögskolan vill bli egen fakultet

Ekonomihögskolans styrelse har enats om ett förslag till universitetsstyrelsen, som går ut på att de blir ett eget område inom Lunds universitet. Det innebär att Ekonomihögskolan skiljs från resten av institutionerna inom den samhällsvetenskapliga fakulteten, och istället för en fakultet blir det två reellt jämnstora enheter med över 4.000 studerande vardera. För Ekonomihögskolans del skulle den nya organisationen innebära en önskvärd tydlighet såväl mot omvärlden som internt inom universitetet, motiverar man förslaget.

Universitetsstyrelsen ska diskutera förslaget på sitt sammanträde den 26 september.



Svindlande Skåne-perspektiv

Lagom till invigningen av Geocentrum den 12 september utkom en bok tillägnad ”alla de varelser som genom årmiljoners trevande har banat vägen för vår existens”. Boken heter *Vibrerande urtid* och har skrivits av vetenskapsjournalisten Lena Björk. Det är en inspirerande skildring av den geologiska utvecklingen i Skåne under en halv miljard år. Materialet har Lena Björk samlat in bland experterna på Geologiska institutionen.

Skåne är unikt. Till skillnad från riket i övrigt finns spår bevarade från en rad geologiska epoker från kambrium till nutid. Lena Björk har respekt för de svindlande tidsperspektiven och vill förmedla en känsla för dessa till läsaren.

Boken uppmuntrar också till självstudier. Läsaren kan göra egna exkursioner till de platser som beskrivs med hjälp av detaljerade kartor och vägbeskrivningar.

G F

Byråkratin minskar för utländska gästforskare

Nu kan bl.a. doktorander och gästforskare förlänga sina tillstånd i Sverige och betala avgifter via Internet. Den 1 september inleder nämligen Migrationsverket ett försök med elektroniska ansökningar.

Se vidare: www.migrationsverket.se

Ideon-företagen lever längre...

På 20 år har Ideon haft runt 500 företag som hyresgäster. Av de utflyttade företagen har 40 procent lagts ned eller gått i konkurs. Denna siffra ska dock jämföras med andra nystartade företag som har en ännu högre nedläggningsfrekvens.

I samband med Ideons 20-årsjubileum har docent **Lars Bengtsson** vid Ekonomihögskolan utvärderat forskningsbyns verksamhet. Utvärderingen har finansierats av Vinnova.

Ideonföretagen, såväl nuvarande som utflyttade, sysselsätter idag 6000 personer och omsätter varje år runt 15 miljarder kronor. Dessutom ger de 200 nuvarande hyresgästerna arbete åt ungefär 3000 underleverantörer.

Av Ideons sammanlagt 500 företag har ungefär 65 procent varit teknik- och forskningsbaserade. Personalen rekryteras i huvudsak från forskare, lärare och studenter vid Lunds universitet, särskilt LTH. Bara 13 procent av grundarna är kvinnor vilket är normalt för teknikbaserade företag, men mycket lägre än för annat nyföretagande.

Några av de mest kända Ideonföretagen är Axis, Framfab, Anoto, BioInvent och Opsis. Dessutom har några av Ericssons enheter som exempelvis Sony-Ericsson Mobile Communications, varit lokaliserade till Ideon. Sammanlagt har 23 företag vuxit till en storlek av minst 25 miljoner kronor i omsättning, eller 25 anställda, eller fått in minst 25 miljoner i riskkapital.

De flesta Ideonföretagen uppger den goda imagen som det mest positiva med placeringen i forskarbyn. Placeringen ger framförallt små och nystartade företag en ökad legitimitet i kontakt med kunder och riskkapitalister. Den största nackdelen är de höga hyrorna och oflexibla hyresavtalen.

Innovationssatsning vid LU på 150 miljoner

Lunds universitet har byggt upp en samlad innovationsverksamhet som går under namnet LU Innovation. Under sex års tid kommer universitetet tillsammans med Vinnova att satsa sammanlagt 150 miljoner kronor på att upptäcka och kommersialisera goda idéer.

Med LU Innovation vill universitetet ta ett samlat grepp om universitetets innovationsverksamhet: från grundutbildning till forskning och kommersialisering av forskningsresultat.

Redan på institutionsnivå ska innovationsagenter nosa upp fruktbara idéer bland studenter, i forskargrupper och på laboratorier. På fakultetsnivå ska innovationsmäklare ha en ämnesöverskridande uppgift. På central nivå ska näringslivsenheten hjälpa till med idé-sökning och ha en spindel-i-nätet-funktion med kontakter bland universitetets interna strukturer som UNIVA, LU Education, Juridiska enheten, Forskningservice, Arbetslivscenter, Venture lab m fl.

Technology Transfer Office

Inom ramen för Näringslivsenheten håller man nu på att bygga upp en avdelning med vad som internationellt kallas ett "Technology Transfer Office". Inom denna avdelning ska åtta personer ägna sig åt att få ut projektidéerna till kommersiell verksamhet.

Tillväxten av nya idéer ska också gynnas av så kallade inkubatorer. Inkubatorerna är fysiska platser som exempelvis Venture lab och Växthuset vid Ideon där nya företag får starthjälp tills de kommit på fötter.

Finansieringen av de nya företagen kommer delvis att ske genom att LUAB, universitetets eget holdingbolag, går in som delägare.

På forskningssidan består universitetets nya innovationssatsning bland annat av ett nytt centrum för forskning och utbildning om innovationer. Det nya centret går under namnet CIRCLE, Centre for Innovation, Research and Competence in Learning Economy. Centrets forskning och utbildning ska fokusera på

hur kunskap blir till välfärd genom innovationer och entreprenörskap.

CIRCLEs verksamhet är universitetsövergripande och finansieras av Vinnova, LTH, Ekonomihögskolan, Samhällsvetenskapliga fakulteten samt Blekinge Tekniska Högskola. Förutom CIRCLE har universitetet sedan tidigare gjort en satsning genom en professur i entreprenörskap vid Ekonomihögskolan och en professur i innovation vid LTH.

InnovationsForum

Även på grund- och forskarutbildningsnivå engagerar sig universitetet för att få fram de goda idéerna. I höst görs en total genomsyn av universitetets utbildningar och i november ska en handlingsplan presenteras.

Arbetet med LU Innovation sker i nära samarbete med det nybildade InnovationsForum som är en samarbetsplattform mellan Lunds universitet, Teknikbrostiftelsen, Ideon och Region Skåne.

– Detta är en stor satsning på att stärka innovationssystemet i Lund och i regionen, säger universitetets rektor **Göran Bexell** och betonar hur viktigt det är för Sveriges fortsatta välfärd med satsningar på forskning och utbildning.

Ideonpristagare utsågs och designvinnare korades

Under Ideon-dagarna delade Ideon-societeten ut två stipendier på 25.000 kronor vardera. Det ena gick till **Henrik Jönsson**, toraxkirurg vid Lunds universitetssjukhus. Han ligger bakom en metod som underlättar vid hjärtoperationer och metoden exploateras inom Ideon-företaget Erysave AB. Det andra stipendiet gick till **Jonas Sandsten** från Avdelningen för atomfysik vid LTH. Han har varit med och tagit fram en metod som gör det möjligt att mäta sk spektradata. Metoden har resulterat i Ideon-företaget Gasoptics AB.

Vidare korades vinnarna i den av Ideon Center AB utlysta designtävlingen "Det kreativa rummet på Ideon". Vinnare är **Anders Rotstein** och de tre designstudenterna vid LTH: **Sofie Collin**, **Kajsa Bobjer** och **Kajsa Westman**.

Ny bok om EU:

Okej att vara skeptisk

De nordiska länderna har hanterat sina EU-ordförandeskap på ungefär samma sätt, dvs som goda medlare och administratörer. Danskarna utmärker sig dock genom att ha fört upp flest egna frågor på dagordningen, vilket troligen beror på att de har varit med längst och känner sig varmare i kläderna.

Det menar **Ole Elgström**, professor i statsvetenskap vid LU, som är redaktör för den nyutkomna boken "European Union Council Presidencies".

EU-boken, som ingår i projektet *Comparing Council Presidencies*, jämför och analyserar sju ordförandelanders insatser.

Boken kommer just då Sverige sagt nej till euron och än en gång visat att svenskarna är motspänstiga européer. Hur fungerar det att vara ordförande samtidigt som man är EU-skeptisk?

– Våra möjligheter att påverka minskar genom att vi inte är med i EMU. Däremot tror jag inte att vårt ordförandeskap år 2001 påverkades av att vi räknas som EU-skeptiker. Snarare var det typiskt för en ny och relativt liten medlem.

Megafoner och ljuddämpare

Ole Elgström delar in de olika ordförandelanderna i två kategorier: megafoner och ljuddämpare. Megafonländerna tillhör den ena ytterligheten. De är de minst politiskt korrekta och använder sitt ordförandeskap till att driva egna frågor. Det är framför allt de stora och mäktiga EU-länderna med Frankrike i spetsen som brukar använda sig av ordförandeskapet för att få upp sina frågor på dagordningen.

Ljuddämparländerna tillhör den

andra ytterligheten. För dessa handlar ordförandeskapet snarare om att vara goda medlare och administratörer. Man ansluter sig till den EU-norm som säger att ordförandelandet bör agera opartiskt och neutralt. Små och nya EU-länder intar ofta en "ljuddämparhållning" precis som Sverige gjorde, visar den nya boken.

– Sverige ansträngde sig att få bort stämpeln som EU-skeptiker. Bara i en fråga, den så kallade öppenhetsfrågan, tyckte en del medlemsländer att Sverige framhävde sina egna intressen för mycket. Annars la man sig vinn om att framstå som opartisk ordförande och god europé och ur den synvinkeln var Sveriges ordförandeskap en framgång, säger Ole Elgström.

Kan man säga att ordförandeskapet hanteras bättre av ett litet och nytt medlemsland eftersom ett sådant handlar mindre i egenintresse?

– Även om små länder ofta har väl fungerande ordförandeskap kan man inte säga att de är bättre överlag. Länder som vill se ett mer federalt EU, som exempelvis Benelux-länderna, föredrar ett visionärt ordförandeland. Frankrike brukar räknas som den största EU-visionären.

När Italien med Berlusconi i spetsen tog över ordförandeskapet hördes röster för att införa en EU-president istället för ett roterande ordförandeskap. Tycker du att det finns några argument för att lämna dagens system?

– Att en man som Berlusconi får gratis reklam genom att stå i rampljuset är ett argument mot det roterande ordförandeskapet. Men jag tycker att ineffek-



Ole Elgström jämför och analyserar sju länders sätt att hantera ordförandeskapet i EU. FOTO: ULRIKA OREDDSSON

tiviteten och kortsiktigheten är starkare argument. När EU får 25 medlemsländer är ett roterande ordförandeskap dödsdömt. En del av de framtida medlemsländerna kommer inte att klara av de kostnader och den stora administration som krävs.

– Men än så länge fungerar det roterande ordförandeskapet bra. En av de viktigaste fördelarna är den socialiseringseffekt som det har på länderna. Den skulle försvinna om man övergick till en EU-president.

Vilka länder skulle vinna på att man införde en EU-president?

– De stora länderna. Det skulle ge dem större möjlighet att påverka eftersom presidentskapet troligen skulle gå till politiker från något av dessa länder.

ULRIKA OREDDSSON

Två nya medlemmar i ØU

Øresundsuniversitetet växer med ytterligare två medlemmar: Konstakademiens Arkitektskole och IT-universitetet i Köpenhamn. Nu omfattar det akademiska Øresundssamarbetet fjorton universitet och högskolor på Själland i och Skåne med tillsammans drygt 140.000 studenter.

– De nya medlemmarna har samarbetspartners

på denna sidan sundet, bland annat LTH:s arkitektsektion och de många design- och IT-utbildningarna på den skånska sidan. De kommer precis i rätt tid när vi nu startar projekt som Design Øresund och ska satsa extra på samarbete inom IT-utbildningarna, säger **Bengt Streiffert**, vid Øresundsuniversitetet.

FOTNOT: Projektet *Comparing Council Presidencies* har hittills producerat *När Europa kom till Sverige, Ordförandeskapet i EU 2000* och den nu aktuella *European Union Council Presidencies*. Medverkar i projektet gör förutom Ole Elgström även lundastatsvetarna **Bo Bjurulf** (projektledare), **Jonas Tallberg**, **Rikard Bengtsson** och **Matilda Broman**.



Kärfve JO-anmäler

Eva Kärfve, docent i sociologi vid LU, har fortfarande inte fått tillgång till den sk Göteborgsundersökningens forskningsdata om barn med diagnosen damp. Detta trots att Göteborgs tingsrätt redan i februari slog fast att forskaren Christopher Gillberg är skyldig att lämna ut materialet till Kärfve och barnläkaren Leif Elinder, Uppsala.

Kärfve och Elinder har begärt att få granska materialet, eftersom de ifrågasätter de slutsatser Gillberg och hans kolleger drar, och som varit en bidragande orsak till att dampbarn ibland behandlas med amfetamin.

Gillberg och hans kolleger begärde utan resultat resning i Regeringsrätten, med hänvisning till Helsingforskonventionen. Trots detta har materialet inte lämnats ut.

– Problemet är att datamaterialet förvaras på en barn- och ungdomspsykiatrisk enhet i centrala Göteborg, och det har varit oklart om vilken del av lokalerna som hör till universitetet och vilken till sjukvården. Materialet är inlåst i ett bankvalv med halvmeterstjocka väggar och kan bara öppnas med specialnycklar, vilka Christopher Gillberg har i sitt förvar, uppger Eva Kärfve till LUM.

– Sjukvårdspersonalen är lojal med Gillberg och vägrar att samarbeta, och tjänstemän vid Göteborgs universitet har förgäves försökt få fram materialet.

GU-tjänstemännen har anmält Gillberg och hans kollega **Peder Rasmusen** till Statens ansvarsnämnd för att de lagt hinder i vägen, sk obstruktion, enligt Kärfve. Barnläkaren Leif Elinder har i sin tur JO-anmält Göteborgs universitet för att inte tingsrättens dom verkställts.

– Och det kommer jag också att göra, säger Eva Kärfve. Jag förstår GU-tjänstemännen, men Göteborgs universitet har faktiskt haft ända sedan februari på sig att få fram materialet.

BRITTA COLLBERG

Kurd vill rätta till den irakiska historien

– Det gäller att smida medan järnet är varmt, säger **Borhanedin Yassin**, historiker vid LU och en av de drivande krafterna till ett självständigt irakiskt Kurdistan. Genom brevväxling med de kurdiska ledarna, debattartiklar i svenska och kurdiska tidningar och annat kampanjarbete försöker han få till stånd en folkomröstning om självständighet.

– Lösningen ligger i den irakiska statens upplösning, säger Borhanedin Yassin. I 82 år har den irakiska staten misslyckats med kurdfrågan. Nu är det dags att pröva en annan lösning.

Alltsedan krigsmolnen hopade sig över Irak för snart ett år sedan har Borhanedin Yassin propagerat för en folkomröstning i sitt gamla hemland, Kurdistan. Han vet att tiden är knapp. När Irak väl har en ledning som är erkänd av de omkringliggande staterna kommer en folkomröstning om kurdernas framtid att vara omöjlig.

– Detta är ett gyllene tillfälle att rätta till det historiska fel som begicks när England drog statsgränserna till Irak under 1920-talet, säger Borhanedin Yassin. USA säger sig vilja ha demokratiska lösningar på gamla problem i den irakiska statsbildningen. Alltså bör man fråga det kurdiska folket om de vill tillhöra Irak eller inte.

Förankra idén

I såväl irakiska Kurdistan som bland exilkurder i Europa växer det upp folkomröstningskommittéer. Själv är Borhanedin Yassin aktiv i södra Sveriges kommitté och i försök att samordna de olika exilkommittéernas arbete.

Som ett första steg i kampanjarbetet gäller det att förankra idén hos det kurdiska folket och de ledande kurdiska partierna PUK och KDP samt hos USA och i FN.

Största hindret är Turkiets ovilja till en kurdisk stat. Ett annat hinder kan vara arabländer som ogärna ser att en bit territorium av en, som araberna ser det, arabisk stat bryter sig loss.

– Men Kurdistan är inte arabiskt och arabländernas hållning i att motarbeta

bildandet av en kurdisk stat är minst sagt ohållbar och präglad av dubbelmoral. Medan arabländerna i decennier har kämpat för att skapa en 23:e arabstat, det vill säga det arabiska Palestina, har de samtidigt behållit motarbetat varje idé om bildandet av en kurdisk stat, säger Borhanedin Yassin, som menar att det finns många sätt att bemöta grannländernas oro. Den nya staten skulle till exempel kunna avstå från att skaffa egen armé under de första 10–15 åren, förutsatt att denna stat får säkerhetsgarantier från exempelvis FN.

En annan stötesten kan förstås bli gränsdragningen. Sedan 1991 finns en viss autonomi i kurdiska Irak. I detta område ingick inte oljestaden Kirkuk, trots att denna stad befolkas av kurder.

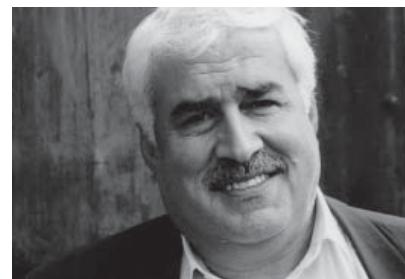
– De verkligt stora oljefyndigheterna finns i södra Irak, så det borde inte heller vara ett olösligt problem, säger Borhanedin Yassin och fortsätter:

– Kirkuk och andra kurdiska städer har under lång tid arabiserats av olika irakiska regimer, nu måste man rätta till det förflutnas orättvisor. En demokratisk lösning på problem får inte grundas på historiens orättvisor.

Han stöter bestämt ifrån sig argumentet att en kurdisk stat skulle innebära större instabilitet i en redan drabbad region:

– Kurdfrågan har skapat instabilitet sedan 1920-talet. Nu är det dags att pröva något annat.

ULRIKA OREDSSON



Borhanedin Yassin kom till Sverige 1983. Sedan slutet av 80-talet har han arbetat vid Historiska institutionen i Lund där han undervisar och forskar kring Irak, kurdfrågan och vattenproblematiken i Mellanöstern. FOTO: ULRIKA OREDSSON



Christina Andersson och Magnus Andersson visar eltjuvarna i M-huset. FOTO: ULRIKA OREDSSON

Vart tar watten vägen?

Hitta eltjuven i M-huset! Så löd uppdraget som sex teknologstudenter fick av Byggnadsenheten och Akademiska Hus. Studenterna inte bara hittade tjuven, de kom också med förslag på besparingar på upp till 250.000 kronor.

M-husets elförbrukning är oroväckande hög. Elen flödar dag som natt, julafton som midsommar till ett värde av 1,8 miljoner kronor per år. Men M-husets personal är egentligen inte större elmarodörer än andra vid universitetet. Däremot ges där kurser i energi-effektivisering, och detta beslöt Byggnadsenheten och fastighetsägaren Akademiska hus att dra nytta av. Tillsammans finansierade de praktikplatser för sex studenter som under fyra sommarveckor, dag som natt, rum för rum, apparat för apparat mätte elförbrukningen i M-huset.

– Den i särklass största elförbrukaren är datorerna, sa **Christina Andersson**, när hon tillsammans med fem studiekamrater presenterade resultaten för personal från M-huset, Byggnadsenheten och Akademiska Hus.

Lika mycket el dygnet runt

Datorerna, som finns i studentdatorsalar och på kontor, används ungefär nio timmar om dagen, men de förbrukar lika mycket el dygnet runt. Problemet är att datorerna inte får stängas av nattetid eftersom uppdateringar av mjukvaran sker då.

– Tack vare de nattliga uppdateringarna

sa har vi inte problem med virus och maskar, säger **Rudolf Abelin** som är systemansvarig på M-huset. Men det finns lösningar som inte ger avkall på viruskyddet: automatisk av- och påsättning där datorerna är avstängda hela natten utom de fem minuter det tar att uppdatera mjukvaran.

Närvarostyrd belysning

Näst största elförbrukaren är belysningen, men inom det området är man redan ganska duktig på att spara, menar studenterna. Energisparande lysrör och närvarostyrd belysning finns på många ställen i M-huset, men inte överallt.

När studenterna gjorde en sammanräkning på hur mycket som kunde sparas med ett ändrat beteende och utan alltför stora investeringar kom de fram till en siffra på 250.000 kronor.

Men för att spara måste det finnas en morot, och så länge som elen är inbakad i hyran till Akademiska Hus är det svårt att få institutionerna att se nyttan av att minska på el-förbrukningen. Därför ska el-förbrukningen brytas ur hyreskontrakten när kontrakten omförhandlas nästa gång, berättar **Lars Lavesson**, chef för Byggnadsenheten.

ULRIKA OREDSSON

FOTNOT: Rapporten heter "Vart tar watten vägen?" och har skrivits av studenterna **Christina Andersson**, **Magnus Andersson**, **Mikael Andersson**, **Ivan Carlsson**, **Johan Ivarsson** och **Mikael Lemmel**.

Nätverk ska hjälpa invandrad akademiker

Till våren startar Lunds universitet en ny kommunikationsutbildning vid Campus Helsingborg. Den ska hjälpa invandrade akademiker att hitta arbeten som bättre matchar deras utbildning.

– Vi samarbetar med kommuner och företag i nordvästra Skåne. En positiv bieffekt tror vi blir att arbetsgivarna får upp ögonen för värdet av anställda med specifik kulturell kompetens, säger **Arne Gunnarsson**, en av projektledarna.

Lunds universitet har nu anslagit 200.000 kronor till planering av den nya kursen som ges från våren 2004 på Institute of Communication i Helsingborg.

Syftet med kursen är att ge invandrade akademiker med utländsk utbildning en kommunikationskompetens, som förbättrar deras chans till relevanta arbeten. De ska lära sig både de formella och informella reglerna på arbetsmarknaden.

Nätverk av mentorer

De ska träna svenska med särskild tonvikt på det språk som deras yrke kräver, bli medvetna om vad deras utbildning är värd i Sverige och hur den kan kompletteras. Sist men inte minst ska de bygga upp ett nätverk av referenspersoner och mentorer.

Första terminen tas tio studenter emot, och från hösten 2004 körs kursen fullt ut med tjugo platser.

Liknande utbildningar finns vid andra lärosäten, men de är oftast ett helt läsår långa medan LU-kursen löper över bara en termin.

– Den starka betoningen på nätverksbyggande skiljer också vår kurs från de flesta andras, säger **Arne Gunnarsson**.

Projektledarkollegan **Susanna Magnusson** har senast arbetat med ett mångfaldsprojekt inom Idéforum Nordvästra Skåne, som är ett samarbete mellan Lunds universitet och företag, kommuner och organisationer i regionen.

– Den nya kursen är ett av resultaten av den kartläggning som genomfördes inom projektet, för att ringa in de hinder som möter jobbsökande invandrare med akademisk utbildning.

BRITTA COLLBERG

Det talas mycket om att skapa starka forskningsmiljöer, vilket emellanåt förväxlas med att etablera stora toppstyrda forskarkonstellationer, skriver professor *Ingemar Carlstedt*. Han vill se starka, tematiskt sammanhållna forskningsmiljöer med *många* autonoma grupper, där visionärer och entreprenörer kompletterar varandra, där pluralism är ett honnorsord och där tid finns för eftertanke och fler personliga möten.



● Gästkrönikan

Stort genererar ännu större

ÄR *PELLE* EN BRA forskare? Ja – det måste han vara – han har både stora anslag och artiklar i tidskrifter med hög impact. Är det så här vi mäter varandra – och är det så här vi värderas när vi söker anslag?

I stort hittar nog forskningsmedlen rätt, men visst är det entreprenörernas tidevarv och ”cash is king”. Stora resurser genererar ännu större medan den som tappat farten kan få svårt att komma igen. Forskningsfinansiärerna känner väl sig tryggare när de satsar på verksamheter som redan går bra, men är inte en extra peng bättre investerad i en liten välfungerande grupp än i den redan stora – och skulle inte detta gynna pluralismen?

ATT ENBART SATSA PÅ de stora är som att köpa Ericsson när aktien stod högt istället för att försöka hitta börs-kometerna! För att tillgodose finansierarnas resultatkrav ökar risken att forskningen degenererar till mer av samma sak – om än på hög nivå – vilket snarare ökar informationsberget än genererar konceptuella genombrott. Är alla entreprenörer visionära nog för att konvertera pengar till insikt – och hur klarar sig de visionärer som saknar entreprenörernas framåtanda?

Det talas mycket om att skapa starka forskningsmiljöer, vilket emellanåt förväxlas med att etablera stora toppstyrda forskarkonstellationer. Jag vill se starka, tematiskt sammanhållna forskningsmiljöer med *många* autonoma grupper – inte nödvändigtvis stora sådana – där visionärer och entreprenörer komplette-

rar varandra, där pluralism är ett honnorsord och där tid finns för eftertanke och fler personliga möten. Vad gör vi om utvecklingen plötsligt går i en oväntad riktning – och det gör den förr eller senare – eller om en bärande vision visade sig vara fel – om vi enbart satsat på några få vetenskapliga monokulturer?

LISA ÄR GLAD – hon har fått ett stipendium av en stiftelse för att arbeta som postdoc. Medlen går direkt till Lisas bankkonto – hon blir inte anställd, har en oklar försäkringssituation och bör kanske av ekonomiska skäl vänta med att skaffa barn. Stiftelsen som stöder Lisa tycker det är finfint – ingen roffar åt sig over-head, ingenting försvinner till sociala avgifter och skatter och därför räcker deras pengar längre.

Jag förstår att finansierarna försöker undvika over-head – men inte varför en del kolleger stöder detta. Utan over-head måste infrastruktur och motfinansieringar helt täckas med statliga medel och over-head-debatten handlar egentligen om universitetet skall ha något litet inflytande över forskningsinriktningen – eller om vi skall acceptera att vara totalt omgivningsstyrda. Om de externa anslagsgivarna accepterade principen om full kostnadstäckning kunde motsvarande medel användas till ”seeding money” för att stötta bra forskning under etablering – eller för tvärvetenskapliga satsningar där vi utnyttjar universitetets unika bredd.

FRAMTIDEN DÅ? Medicinska fakulteten har frågat en grupp forskare från

Oxford vad som krävs för att vi skall bli en av de bästa fakulteterna i Europa. Vid presentationen av *Bell-rapporten* visade en kollega ”Jag tror inte jag vill – vi nöjer oss med att vara den fakultet där man har det trevligast”. Frågan är om vi har modet och handlingskraften att genomföra vad som krävs.

Förändringar drabbar sällan lika och det kommer att finnas vinnare och förlorare. Skillnaden mellan att konstruktivt argumentera för hur verksamheten bäst utvecklas och att bevakna det personliga reviret kan vara hårfin. Flera kommer att framhålla att det är bra som det är och att man i Oxford inte begriper hur ”speciellt” Lund är.

LÅT ISTÄLLET *BELL*-rapporten stimulera oss till att skapa en akademisk miljö värd namnet? Skall vi ha entreprenörer eller visionärer, pluralism eller få stora grupper – eller både och i en brokig mosaik? Hur skapar vi anslagsmässig arbetsro och förutsättningar för stora konceptuella genombrott – och hur undviker vi mer av samma sak och för många satsningar på opportuna trender? Hur skapar vi en vettig karriärstruktur för de unga forskarna där Lisa får en anständig anställning och där de egenskaper hos Pelle som lyfter verksamheten premieras – inte *enbart* hans förmåga att dra in pengar? Och – tänk om vi kunde skapa ett klimat där vi både kan ha det trevligast och vara bland de bästa!

INGEMAR CARLSTEDT
PROFESSOR
CELL- OCH MATRIXBIOLOGI

”LTHs miljö ska vara lustfylld och kreativ”

Välkommen i LTH!

Med de orden ska LTH möta världen och sina egna i framtiden.

– De speglar visionen om en öppen, generös och gränsöverskridande teknisk högskola. Det är dit vi vill, sa LTH-rektorn **Gunilla Jönson**, när hon nyligen presenterade LTH:s nya vision och verksamhetsidé för medarbetarna.

”Välkommen i...” är inte samma sak som ”Välkommen till...”. Jämför bara betydelsen av ”Välkommen till Hells Angels” med ”Välkommen i Hells Angels”...

Och det är just denna skillnad mellan *i* och *till* som man på LTH menar fångar in viljan till ökat samarbete, delaktighet och solidaritet. Översatt till engelska får det dock bli ”Experience LTH!” – med en delvis annan, men också välkomnande innebörd.

Arbetet med vision och verksamhetsidé startade i våras. Ett utkast arbetades fram av prefekter, forskningsnämnd och ledningsgrupp i månadsskiftet maj-juni. Ett par veckor senare inbjöds cirka 200 nyckelpersoner från institutionerna som utsetts av prefekterna att delta i endagsseminarier på Star Hotel – varje dag utmynnade i ett förslag till vision och verksamhetsidé. Varpå prefekter och ledning strax före midsommar samlades igen för att göra ett färdigt förslag utifrån de totalt fyra utkast som kommit fram under processen.

LTHs forskningsstrategi

Förslaget som nu presenterats ska ligga till grund för LTH:s forskningsstrategi, bli underlag till forskningspropositionen och för nästa års budgetarbete.

Visionen kompletteras med fem punkter. Den första är att LTH nu lägger alla tankar på att lämna Lunds universitet på hyllan. Den andra att LTH som helhet ska sträva efter att ingå i gruppen av internationellt ledande universitet.

Den tredje att LTH ska stå för ett långsiktigt perspektiv som tar hänsyn till

både människor och miljö. Den fjärde att LTH ska vara en kreativ och lustfylld studie- och arbetsmiljö, präglad av respekt, frihet och humor.

Den femte punkten är att LTH ska ha högklassig forskning och utbildning med pedagogisk mångfald. Avsikten är att alla lärare – även de erfarna – ska genomgå en tioveckors pedagogisk utbildning.

Inom forskningen kommer det alltså att ske prioriteringar:

– LTH:s mångfald är dess styrka, ur bredden växer spetsen – det är vår grundhållning, sa Gunilla Jönson. Men vi kommer att premiера ett antal spetsar, och prioritera forskning som stöder den grundutbildning vi erbjuder.

Aktivare rekrytering

Rekrytering av lärare och studenter ska också ske mer aktivt och LTH ska arbeta för att bli tongivande i Öresundsregionen men ha ett globalt perspektiv. Samverkan med näringsliv och samhälle är en modell man sluter upp bakom. Målet är att ”skapa framgång och konkurrenskraft för individ och samhälle”.

Målen konkretiseras i ett antal projekt. En grupp arbetar med forskningsprioriteringarna som genomförs nästa år. Fakultetsanslagen blir oförändrade, men vissa områden ska alltså få extra anslag.

Ett projekt ska arbeta med att bättre utnyttja resurserna inom grundutbildningen, ett med finansiell förstärkning av LTH. Det blir också en rekryterings-



En ny konferensväska. FOTO: MATS NYGREN



– LTHs styrka är dess mångfald – ur bredden växer spetsen, menar Gunilla Jönson. FOTO: ULLA MONTAN

och en imagegrupp. LTH ska presenteras på ett mer professionellt sätt, och för ändamålet har nya produkter tagits fram, t ex slipsar, nyckelband och konferensväskor.

En grupp tar itu med arbetsklimatet, en annan utreder den interna beslutsprocessen.

LTH:s medarbetare välkomnas att engagera sig och komma med synpunkter till projektgrupperna, som alla ska rapportera sina resultat till ledningen:

– Vi hoppas att så många som möjligt deltar, sprider budskapet om Lund som student- och universitetsstad, och verkar för en gemenskap som präglas av öppenhet och samverkan. LTH har mycket att vara stolt över, men vi har en bit kvar att gå, menade Gunilla Jönson.

Moa Haga, prefekt på A-huset, har deltagit i hela processen med vision och verksamhetsidé:

– Det är fantastiskt att så många, flera hundra, har engagerats. Visionen har vuxit fram inifrån organisationen.

BRITTA COLLBERG

Klassikas utbildning håller hög kvalitet

När Högskoleverket utvärderade latin, grekiska och nygrekiska i Lund hittade man allvarliga brister. Nu har LUs utvärderingsenhet gjort en egen granskning, med hjälp av externa sakkunniga, och funnit att Klassiska institutionens utbildning håller hög kvalitet när utbildningsresultaten kommer med i bilden.

Högskoleverket anmärkte på grundutbildningen i latin och nygrekiska och ansåg att förutsättningarna var dåliga för att bedriva forskarutbildning. Verket hotade till och med att rekommendera regeringen att dra in examensrätten om inte universitetet åtgärdade problemen.

Kritiken grundades på konstaterade brister i lärarresurserna. LU tog då fram en plan för förstärkning och uppdrag åt Utvärderingsenheten att granska resultaten inom grundutbildningen och därmed se på förutsättningarna för forskarutbildning.

Bilden blir en annan

Studenter som gått genom utbildningen på C- och D-nivå i latin och nygrekiska anser att det krävs prestationer på mycket hög nivå. De externa sakkunniga håller med när de granskat examensuppsatserna. De menar till och med att nivåerna i vissa vetenskapliga och språkliga hänseenden ligger högre än vid flera jämförbara institutioner i andra länder.

– Men lärartiden är liten och studenterna lägger ner betydligt mer tid än vad som stipuleras. Minskade utbildningsanslag kan leda till höga kostnader för studenterna, påpekar utvärderingschefen **Karl-Axel Nilsson**.

– Det här visar att utbildningsresultaten måste tas med vid en utvärdering. Bilden av Klassiska institutionen blir en annan än den i Högskoleverkets rapport. Verket har regeringens uppdrag att granska förutsättningar, genomförande och resultat men redovisar inte någon granskning av utbildningsresultatens kvalitet. Det är väl bra att veta att institutionen använder skattebetalarnas pengar till att producera kunskap av hög kvalitet.

SOLVEIG STÅHL

Studentbarometern:

Humanist avbryter ofta

Mindre än en fjärdedel av de nybörjare som börjar läsa humaniora vid Lunds universitet fortsätter ända fram till en humanistexamen.

Det visar den nya Studentbarometern Humaniora för 2002.

Kritik riktas mot främst Tyska institutionen, medan Institutionen för lingvistik får mycket beröm.

Totalt 1.500 lundastudenter på sammanlagt 15 institutioner har svarat på en enkät från Utvärderingsenheten.

Generellt skiljer sig humaniststudenterna från studenter på andra fakulteter i det att gruppen är mycket heterogen.

Genomsnittshumanisten närmar sig 30-årsåldern. Hälften är pendlare, och var tredje läser deltid.

Humaniora är något man studerar en kortare tid och kanske återkommer till längre fram. Av de 1.200 nybörjarna år 2000 var det bara 64 studenter som var kvar vårterminen 2003 och som alltså varit fakulteten trogna i sex terminer!

En stor grupp läser humaniora parallellt med andra studier. Den största

gruppen i den kategorin är ekonomer som "spetsar" sin utbildning med att läsa ett språk.

Humaniststudenterna börjar läsa i första hand av intresse och för att bilda sig. Skolningen i kritiskt tänkande, problemlösning och förmåga att uttrycka sig skriftligt är utbildningens styrka, tycker studenterna.

Få går vidare till forskning

Men få går vidare till forskning och efterhand ändras förväntningarna. Studenterna vill ha mer träning i sådant som krävs för ett vanligt arbete. Det behövs fler datorer och informationsteknologin bör integreras i utbildningen.

– Studenterna börjar leta efter matnyttiga kurser, vilket är en förklaring till den extrema rörligheten, säger utvärderingschef **Karl-Axel Nilsson**.

Många läser färdigt till examen inom andra fakulteter för att öka chansen till arbete. Yrkesprofilerade utbildningar inom den humanistiska fakulteten, som bibliotekarie- och journalistutbildningen, får dock generellt goda omdömen.

KOMMENTARER

"Svårt att veta vilka slutsatser man ska dra"

Jan Svensson, dekanus för Humanistiska fakulteten:

– Barometern mäter en situation som inte längre råder. De blivande språklärare som svarat var sista kullen som läste enligt den gamla modellen. I den nya lärarutbildningen sker all språkundervisning i Malmö, integrerad med didaktiken. Om man är nöjd i dag är en annan fråga, som kräver en ny utvärdering.

– Det svårt att veta vilka slutsatser man ska dra av barometern. Det går inte att få fram hur många som svarat på varje institution. På tyska institutionen har man haft problem. Samtidigt kan man misstänka att den tyska enkätgruppen är totalt så liten, och att det slår igenom i resultatet på ett negativt sätt.

– Vi vet sen tidigare att studenterna vill ha mer arbetslivsanknytning. Enkä-

ten stimulerar oss att anstränga oss ännu mer.

– Detta att humanister är flyktiga, behöver utforskas bättre och problematiseras. En del kan säkert engageras mer genom fler undervisningstimmar. Mer undervisning blir en allmän stimulans som också ger sociala kontakter och får fler att plugga mer på egen hand. Men det kräver extra pengar.

B C



Jan Svensson är dekanus för humanisterna.

sina studier

Mindre nöjda är blivande lärare från Malmö högskola som gör en del av sina ämnesstudier, främst i språk, i Lund. De lägger mer tid på studierna och upplever dem som svårare än andra studenter.

Övriga humanister lägger totalt bara 25 timmar i veckan på studier. Trots att de har så lite schemalagd undervisning ägnar de sig inte åt studier på egen hand mer än andra studentgrupper.

– Den låga undervisningsgraden är nyckeln till problemet med att studenterna fullföljer sina studier i så liten grad. Studenterna engageras inte ordentligt i studierna, de lämnas att studera på egen hand, vilket får negativa konsekvenser, säger Karl-Axel Nilsson.

Hälften av studenterna tenderar inte av sina kurser första året, och lämnar ofta utbildningen redan första terminen.

Studenterna behöver mer stöd i början fastslår barometern. Ett sätt är att ge dem en tydligare roll och starkare identitet på institutionerna och öka deras inflytande på utbildningen. Mentorsprojektet, där äldre studenter stöttar yngre, är också en insats i rätt riktning.

Internet kan också användas som mötesplats för att stärka kamrat- och lärarstödet. Särskilt språkinstitutionerna och Filosofiska institutionen bör uppmärksamma problemet, anser utvärderarna.

Minskade anslag

Studenternas kvalitetsbedömningar i barometern ger högst betyg åt institutionen för lingvistik, medan utbildningen i tyska får mycket kritik. Ett skäl till problemen för tyska institutionen är minskande anslag till följd av färre sökande till kurserna. Det i sin tur beror på att färre läser tyska i skolan.

Lunds humanistkår som deltagit i arbetet med barometern vill ha mer undervisning som ger mötesplatser för studenterna. Det kan ske om resurserna samordnas genom kontakter mellan ämnena på alla nivåer.

Institutionerna måste också konkretisera vad de vill med grundutbildningen och klargöra skillnaden mellan en utbildning som syftar till yrkesutövning och en som är inställd på forskning.

Genom att engagera gamla studenter, satsa på arbetsmarknadsdagar och hyra in föreläsare utifrån kan anknytningen till arbetslivet bli bättre, tror humanistkåren.

BRITTA COLLBERG

”Vi ska visa att det är roligt att läsa tyska”

Valéria Molnár, professor, prefekt på Tyska institutionen:

– Vi blev mycket förvånade. Barometern ger inte någon helhetsbild, och dess resultat är ett helt annat än vad vi får fram i de kursutvärderingar vi gör kontinuerligt. Vi är upprörda över att humanistkåren i sin tolkning av Studentbarometern inte tar hänsyn till att Tyska institutionen på många centrala punkter fått mycket bra ”betyg”. De ska respektera studenternas bedömningar!

– Det är ett problem att vi inte kunnat få full klarhet i vilka studentgrupper som intervjuats. Någon gång får vi veta att de som läser tyska hos oss som del av sin yrkesutbildning – främst internationella ekonomer – inte fanns med, nästa gång är det tvärtom. De internationella ekonomer som fortsätter läsa hos oss denna höst och som ska ha fått enkäten

säger sig inte ha fått den.

– Svartsprocenten på Tyska institutionen är enligt uppgift lägre än på andra institutioner. Vi undrar hur många individer som egentligen besvarat enkäten.

– Självfallet kommer vi att jobba vidare på de punkter där vi ifrågasätts. Vi kan alltid bli bättre. Vi har ett något gynnsammare läge nu, med förstärkt personalstyrka och en lätt uppgång i antalet studenter. Vi satsar på att ännu fler än hittills ska tycka att det är roligt att läsa tyska!

Valéria Molnár är prefekt på Tyska institutionen.



Sökande till språken minskar och ökar

Nordiska ministerrådet och Lunds universitet har nyligen haft en konferens som bland annat behandlade det vikande intresset för språkstudier. Samtidigt upplever vissa språkinstitutioner en anstormning utan like. Hur går detta ihop?

– Från mitten av 90-talet och har intresset för språkstudier minskat, säger **Sven Strömqvist**, prodekan för Språkvetenskapliga sektionen inom den humanistiska fakulteten. Att flera språkinstitutioner har fyllt sina nybörjarkurser i höst är väldigt roligt och vi kan bara hoppas att det är ett trendbrott.

LUM ringde runt till de tyska, engelska och romanska institutionerna för att höra hur det låg till med höstens antagning. Vid Engelska institutionen har antalet sökande till A-kursen ökat. Samma sak gäller vid Romanska institutionen där man till och med talar om en anstormning till höstens A- och nybörjarkurser. Nytt för hösten är nybörjarkurser i franska och latinamerikanska. Däremot hade både Engelska och Romanska institutionen sett att fler studenter valt att läsa vidare på B- och C-nivån.

Ny ålderspuckel

Tyska institutionen har ett oförändrat antal registrerade på A-kursen, medan antalet studenter på B- och C-nivån har ökat något. Ökat har också antalet sökande till en kortare kurs som vänder sig till teknologer, och deras IT-kurs i ekonomisk tyska har mer än tre gånger så många sökande som det finns platser.

Mats Johansson som är prefekt på Engelska institutionen tror att det ökade intresset för deras kurser på A-nivån beror på att vi är i början av en ny ålderspuckel.

– Vårt intag stämmer bra med den demografiska kurvan, säger han. Om detta för med sig att även fortsättningskurserna fylls framöver tycker han det är för tidigt att uttala sig om.

– Det kan ju också vara så att studenterna tycker att det räcker med 20 poäng i språk.

ULRIKA OREDSSON



Flygutbildningen i Ljungbyhed växer.

LU får utfärda flyglärarexamen

Högskoleverket har givit Lunds universitet rätt att utfärda flyglärarexamen. Utbildningen kan komma igång redan nästa termin, förutsatt att regeringen anslår extra medel i höstens budgetproposition.

Flyglärarytutbildningen ska bedrivas av Trafikflyghögskolan i Ljungbyhed (TFHS) i samarbete med Pedagogiska institutionen och Institutionen för psykologi i Lund. Den omfattar 40 poäng och tolv studenter antas per år.

– Jag ser detta som ett led i att vidareutveckla vår verksamhet här i Ljungbyhed och hela flygområdet vid universitetet. Genom att utbilda kompetenta flyglärare främjar vi också flygsäkerheten, säger TFHSs skolchef **K-G Lundberg**.

Utbildningen kommer att bli det enda sättet att få högskoleexamen som flyglärare i Sverige. En liknande utbildning fanns tidigare vid Lärarhögskolan i Stockholm, men den lades ner i mitten av 1990-talet.

Sedan 1998 utbildar LU piloter vid TFHS. Skolan utbildar redan även flyglärare, men det handlar om en kortare uppdragsutbildning.

PETRA FRANCKE

Rektorsvalet anmält

Studentkärerna i Lund, Göteborg och Stockholm har anmält rektorsvalet vid sina repektive lärosäten till Högskoleverket. De kritiserar det hemlighetsmakeri och den brist på demokrati som de anser har präglat valprocesserna.

En social publiksuccé

Socialhögskolans öppna hus i början av september blev en verklig publiksuccé. Här minglades, fikades och köptes böcker på den till marknadsplats omvandlade gården. Somliga föreläsningar var så välbesökta att en del av åhörarna fick stå eller sitta på borden och golvet.



Socialhögskolans parkeringsplats som ett marknadstorg med mycket folk, bokständer och fika. FOTO: INGELA BJÖRCK

Föreläsningarna under dagen spände över ett vitt register, från spelberoende och ifrågasatta fäder till missbrukarvård, brottsofferstöd och samspelet mellan de äldre och hemtjänstens personal. Den övervägande kvinnliga publiken bestod av både universitetsfolk (forskare, lärare och studenter) och praktiker (socialarbetare, psykologer, kuratorer m fl från hela Skåne).

Att döma av engagemanget hos åhörarna var det just de praktiktära ämnena som väckte mest intresse. Ett sådant ämne var Mansjouren i Malmö, som **Anders Sandberg** berättade om. Han arbetar själv på Socialhögskolan på halvtid och på Mansjouren på halvtid.

Malmöjouren har fullt upp

Till skillnad från en del andra håll, där mansjourerna haft svårt att nå sin tilltänkta målgrupp, har Malmöjouren fullt upp att göra. Man har många namn på sin kölista och tvingas säga nej till hjälpsökande män som har oturen att bo i någon av grannkommunerna och inte i själva Malmö.

– Män med våldspromatik har förtur hos jouren, berättade **Anders Sandberg**. Ungefär 40 procent av våra besökare har sådana problem. Andra har svårigheter med relationer eller separationer, eller problem i sitt föräldraskap. Män som inte klarar att vara en bra pappa åt sina barn känner ofta en mycket stark ångest över detta.

Om en närliggande känsla, skam, talade **Gunilla Lindén**. Skam är en känsla socialarbetare möter överallt, menade hon: hos mobbade barn, män-

niskor som blivit vräkta, föräldrar som får sina barn omhändertagna, barn vars föräldrar inte tar kontakt med dem i fosterhemmet, och många andra grupper.

Men ”skamläget” måste inte bestå för evigt, menade hon också. De flesta har något som de vet att de klarar av, och som kan göra dem lite stolta över sig själva. En av socialarbetarens uppgifter är att plocka fram denna stolthet, och med den som grund försöka återupprätta en krossad självkänsla.

INGELA BJÖRCK

LU-doktorand fick betala sin handledning

Avdelningen för geoteknik vid Institutionen för bygg- och miljöteknologi har fakturerat en av sina doktorander på över 200.000 kronor för handledning. Högskoleverket som fått en anmälan om detta ställer sig mycket frågande och har via en remiss bett ansvariga inom LU undersöka på vilka rättsliga grunder man fakturerat doktoranden.

Bidrag till arbetarhistoria

Centrum för arbetarhistoria i Landskrona har fått 200.000 kronor av Kulturdepartementet för att utveckla sin verksamhet. Centrum för arbetarhistoria är en del av Historiska institutionen vid LU. Man håller på att bygga upp ett museum, ger 10-poängskurser i arbetar-, miljö- och stadshistoria, samt driver Arbetshistoriska seminariet med olika föreläsningsserier. Arbetarhistoriens arkiv i Landskrona är också knutet till Centrum för arbetarhistoria.

Tungt gäng ska dra in mer pengar till LU

Den rådgivande kommittén för fundraising-verksamheten vid Lunds universitet samlades för första gången i början av september.

– Fem av mina roligaste år var i Lund. Jag vill gärna hjälpa till att hitta sätt att göra produkter och tjänster av forskningen här, sa **Michael Treschow**, styrelseordförande i Ericsson.

Treschow var inte den ende som av delvis nostalgiska skäl ställt sig till förfogande för att i den nya externa kommittén stödja och påskynda etablering av fundraising vid Lunds universitet.

– Vi är alla lundensare, sa **Allan Larsson**, f d generaldirektör för EU-kommissionen.

Och gemensam nämnare för ledamöterna tycktes vara en önskan att ge tillbaka till Alma Mater, lite av det goda man en gång fått.

Övriga externa ledamöter är **John Abrahamson**, chef för SE-bankens södra region, **Lennart Nilsson**, styrelseordförande i AP-fastigheter, **Maria Schottenius**, kulturråd vid svenska ambassaden i London, **Pernilla Ström**, småföretagare och skribent och **Ewa Stålldal-Eriksson**, VD för Vårdalstiftelsen.

Från LU deltar rektor **Göran Bexell**, kommitténs ordförande och fundraisern som är **Carina Skoglund**.

Vid mötet las riktlinjer upp för det framtida arbetet. Tanken är att man ska träffas tre-fyra gånger årligen för att hitta former som ytterligare öppnar



– Vi är bäst i världen på att ta patent på våra innovationer, men sämst på att exploatera dem kommersiellt, konstaterade Michael Treschow.
FOTO: KENNET RUONA

Lunds universitet. Syftet är inte att dra in ”snabba pengar” utan att skapa långsiktiga relationer med omvärlden, som förhoppningsvis kan leda till substantiella donationer.

– Vi får vänja oss vid att extern finansiering kommer att behövas för att klara expansionen av forskningen – vare sig vi ser det som ett nödvändigt ont eller en naturlig utveckling, sa **Lennart Nilsson**, ordförande i LU:s styrelse.

Ökad extern finansiering ska inte äventyra forskningens frihet försäkras man:

– Det är viktigt att vi skärper medvetenheten om vad som är universitetets idé, sa **Göran Bexell**. Forskningens integritet leder inte till slutenhet, tvärtom är den en förutsättning för ökade kontakter med omvärlden.

Den centrala fundraising-verksamheten vid LU har pågått i ett år under ledning av **Carina Skoglund**.

– Under det första året har LU fått in drygt 36 miljoner kronor i donationer, berättade hon.

BRITTA COLLBERG

Maria Schottenius tror att man kan lära av England om samverkan mellan olika sektorer i samhället.
FOTO: KENNET RUONA

● Kort-nytt

Enhetschefen dömd för andra gången

Bedrägeri och urkundsförfalskning. Så löd tingsrättens dom mot den förra chefen för Internationella sekretariatet vid Lunds universitet. Domen blev villkorlig med 120 dagsböter á 30 kronor.

Inom universitetets förvaltning är man nöjd med den fällande domen. Nu återstår skadeståndsanspråk, universitetet vill ha ersättning för sina kostnader i samband med bedrägerierna, och byrådirektör **Anders Lindahl** vid Personalenheten uppskattar den totala summan till knappt 200.000 kronor. Han hoppas på en förlikning för att slippa vidare rättegångsförfarande.

Av domen framgår det att den förra chefen dömts en gång tidigare, 1994, för bedrägeri med villkorlig dom som följd. Detta var emellertid okänt för Lunds universitet när hon den 1 januari 1995 projektanställdes som 1:e byråsekreterare.

M L

Revision av uppdragsutbildning skjuts upp

Den planerade internrevisionen av universitetets uppdragsverksamhet som skulle ha genomförts under hösten skjuts upp.

– Eftersom universitetsstyrelsen har antagit en ny policy för uppdragsverksamheten bestämde vi att senare lägga granskningen bl a för att även kunna följa upp hur policyn tillämpas i praktiken, säger internrevisionschefen **Sara Novakov**.

Internrevisionen vid LU är nu fullt bemannad för första gången på nästan två år. En ny internrevisor har anställts, **Daniel Winqvist**, närmast från Ekonomistyrningsverket, ESV.

Flera granskningar pågår för tillfället, bl a om datasäkerheten vid LU, tillämpningen av betalningsvillkor, upphandlingen av konsulttjänster samt lärarnas arbetssituation. I den senare ingår lärar- respektive prefektenkäter som skickas ut under september.

B C



Medfak – forskningsinstitut eller lärosäte?

SOM PREKLINISK FORSKARE, kliniker och föreläsare vid Medicinska fakulteten under många år önskar jag kommentera "Oxfordutredningen" ledd av professor *John Bell*.

Man vill prioritera några få biomedicinska spetsforskningsfält som stamcellsoch genforskning, minska antalet akademiska tjänster medelst förtidspension, och nästan halvera antalet forskarstuderande. ALF-medel skall kunna sökas av alla, antalet tilldelade projekt halveras, och 50 miljoner kronor per år avsätts för strategiska initiativ som extern rekrytering av spetskompetens.

Storskalighet är ledstjärnan och forskning skall bedrivas i centralstyrda programområden. Incitament för nyskapat forskning genom enskild kreativitet och originalitet ges inget utrymme. Huvudmannaskapet för klinisk forskning överföres från fakultet till landsting.

FÖRFATTARNA HÄVDAR att många av de klassiska prekliniska och kliniska ämnena spelat ut sin roll som egna forskningsområden, liksom den svenska modellen med mångfald, bredd och frihet inom medicinsk forskning. Rapportens slagsida mot "modern biomedicinsk grundvetenskap" följer de tankar som Bell även tidigare gjort sig till tolk för. Vinnarna är redan prioriterade områden inom grundvetenskapen. Förlorarna är icke prioriterade prekliniska områden, områden med integrativ inriktning, kliniskt verksamma forskare och forskare inom smala fält.

RAPPORTENS FÖRSLAG innebär drastiska förändringar av fakultetens organisation och resursfördelning och får diskutabla konsekvenser för hela vår fakultet.

1) Man förutsätter utan att ange källor, fakta eller exempel på framgångsrik klinisk applicering att storskalighet, centralstyrning och ensidig satsning på modern biomedicinsk grundvetenskap via prioriterade områden är bästa vägen till framgång. Ändå har många börjat ifrågasätta denna ensidiga strategi och

anser den riskfylld. Modern biomedicin kan ha haft sin storhetstid då förväntade kliniska genombrott i stort uteblivit.

2) Bellrapporten bedömer inte konsekvenserna för läkarutbildningen, grunden för ett medicinskt lärosäte. Idag saknas lärarkompetens inom viktiga prekliniska ämnesområden när ämnen som anatomi och farmakologi försvunnit, och när nya tjänster i fysiologi haft låg relevans för läkarutbildning. Antalet prekliniska lärare med läkarutbildning eller klinisk erfarenhet har minskat kraftigt. Denna utveckling förstärkes av Bellgruppens prioritering av områden som har marginell betydelse för läkarutbildning. Den kliniska undervisningen försämras när sjukhusens kontakt med akademien försvagas.

3) Den föreslagna fördelningen av ALF-medel försämrar starkt möjligheterna för kliniskt verksamma läkare att forska. Urvalskriterierna för kliniska forskningsresurser favoriserar forskare som är kliniker till namnet men med svag klinisk anknytning. Även minskningen av fakultetstjänster och doktorander drabbar främst kliniskt aktiva forskare. Har Bellgruppen varit medveten om den starka integration mellan preklinisk och klinisk forskning, undervisning och sjukvård som givit Sverige en tätposition inom klinisk medicin?

Både allmänhet, sjukhusledning och politiska företrädare önskar att universitetssjukhusen skall ge bästa vård genom att upprätthålla högsta akademiska standard med bästa utdelning i form av minskat lidande och död till lägsta möjliga kostnad. Svensk sjukvård är llerad med hög vetenskaplig klinisk och preklinisk kompetens.

KAN UNIVERSITETSSJUKHUSEN i Lund och Malmö, med den försvagade akademiska plattform som Bellgruppens förslag innebär, försvara sina positioner inom tex barnhjärtkirurgi, plastikkirurgi och hjärt- och lungtransplantationer, eller i diabetes, koagulations- och dialysforskning? Kan vi även i framtiden behandla patienter som kräver

avancerad hjärtkirurgi, neurokirurgi och intensivvård eller neonatalvård och upprätthålla vår låga barnadödlighet? Mycket av detta bygger på klinisk forskning som utgår från vardagsnära problem som bara den kliniskt aktive forskaren uppmärksammar. Vem skall värdera den kliniska relevansen av grundforskningens resultat och hur skall de överföras till kliniken? Vem skall styra grundforskaren mot relevanta kliniska frågeställningar? Dessa frågor berörs ej i rapporten.

4) Begreppet "ledande i Europa" behöver inte betyda att bli "ledande" inom grundforskning mätt som högsta "vetenskapliga impact" eller förmågan att få externa anslag. Det kan innebära att ge bäst sjukvård, utbilda de bästa läkarna, ha bäst förmåga att applicera forskningsrön i sjukvård och vara bäst i att minska lidande och död. Då tillhör vi redan de ledande i Europa. Rapporten visar att Lundafakulteten har hög vetenskaplig produktivitet med relativt tillgängliga resurser.

VILL VI HA EN FAKULTET som har kontakt med medicinsk verklighet där forskning i frihet är ledstjärna, en fakultet som fungerar som plantskola för nya idéer och stimulerar till forskning inom breda fält, med utrymme för både traditionell och modern biomedicinsk forskning och god läkarutbildning, och vars huvudmål är att minska lidande och för tidig död? Då måste vi vara mycket kritiska till Bellrapporten. Vill vi däremot ha en fakultet som ett centralstyrt vetenskapligt institut där kommittéer rekryterar ledare för förutbestämda program, en fakultet fri från småskalig kliniskt problemorienterad forskning, med låg akademisk status hos universitetssjukhusen och med svag läkarutbildning. Då bör Bellrapporten falla oss i smaken. Kan fakulteten uppfylla kraven på ett fullvärdigt medicinskt lärosäte om Bellgruppens förslag genomförs?

PER-OLOF GRÄNDE
PROFESSOR I ANESTESI OCH
INTENSIVVÅRD

Lund med i EU-program om stamcellsforskning

Lunds Stamcellscentrum ska delta i ett nytt stort europeiskt forskningsprogram på stamcellsområdet, tillsammans med 13 andra institutioner och bioteknikföretag. Programmet har fått högsta betyg av alla pågående EU-ansökningar inom livsvetenskapernas område, och har en föreslagen budget på 12 miljoner euro.

Ändå – tvärtemot alla förhoppningar om att stamceller skulle kunna ge nya mirakelbehandlingar för bl a cancer – är forskningsprogrammet inriktat på grundforskning, inte på kliniskt tillämpad forskning.

– Politikerna i Bryssel har haft stora förväntningar om snabba tillämpningar. Men vi vet nu att detta kommer att ta tid och kräva mycket grundläggande kunskaper, sa Austin Smith från University of Edinburgh.

Austin Smith har tillsammans med professor Anders Björklund från Stamcellscentrum varit koordinator för ansökan om forskningsprogrammet Eurostemcell. Från Stamcellscentrum deltar också centrets föreståndare Sten Eirik Jacobsen samt professor Olle Lindvall. Lundaetikern Göran Hermerén är dessutom ordförande för en etisk grupp som ska knytas till programmet för att diskutera etiska aspekter på forskningen.

Formella invigningen

Austin Smith besökte nyligen Lund tillsammans med fyra andra medlemmar i Stamcellscentrums vetenskapliga råd. Anledningen var ett internationellt symposium som utgjorde den formella invigningen av Stamcellscentrum.

Symposiet blev samtidigt ett tillfälle att redovisa var forskningen på området befinner sig. Den första euforin har nu lagt sig, och alla har insett att klinisk behandling med stamceller (omogna celler som kan utvecklas till mer specialiserade celler som nerv-, lever- eller hjärtmuskulceller) inte blir någon lätt sak.

Att få stamceller från vuxna individer att utvecklas till vilken sorts andra celler som helst, vilket forskarna ett tag

hoppades på, verkar också svårt eller till och med omöjligt. Därmed är man tillbaka vid att antingen använda stamceller från embryon som blivit över vid en provrörsbefruktnings eller vuxna stamceller från varje organ för sig.

Eller kan det finnas en tredje lösning – skulle man på genteknisk väg kunna manipulera en stamcell så att den blir mer mångsidigt utvecklingsbar? Det är en av forskningens aktuella frågor. En annan är hur det organ reagerar som får en omogen stamcell transplanterad i sig, och hur cellen själv reagerar. Ytterligare en är hur man kan stimulera utvecklingen av nya stamceller i ett organ, för att slippa att alltid använda transplanterade celler.

Stamcell för bröstcancer

Men det finns inte bara frågor, det har också kommit vissa svar. En del av dem kan kasta ljus över andra områden än bara över själva stamcellsforskningen.

– En stamcell för bröstcancer har upptäckts, vilket är mycket intressant, berättade stamcellsforskningens nestor, Stanfordprofessorn Irving Weissman.

– Det kan ge en ny förståelse för cancerens spridning. Om vissa cancer-celler är cancerstamceller medan andra ”bara” är tumörceller, så innebär det att man måste inrikta sig på de förra i behandlingen: det är de som ger metastaser, spridning av canceren.

Professor Weissmans stamcells-institut har nyligen fått en anonym donation på 12 miljoner dollar till sin forskning. Därmed blir gruppen oberoende av Bush-regeringens förbud mot forskning på embryonala stamceller med federala anslag. Det förbudet gäller fortfarande, och innebär starka begränsningar för den amerikanska stamcellsforskningen.

– Här har Europa just nu en stor fördel, som det gäller att utnyttja så bra som möjligt, sa Austin Smith. Enligt hans mening är Storbritannien och Sverige de europeiska länder som ligger bäst till på området.

INGELA BJÖRCK



Pionjärerna Helmuth Hertz och Inge Edler.

FOTO: PER LINDSTRÖM

Ultraljudsjubileum

Den 29 oktober är det på dagen 50 år sedan den första ekokardiografiska undersökningen (undersökning av hjärtat med hjälp av ultraljud) gjordes, i ett samarbete mellan lundakardiologen Inge Edler och dito fysikern Helmuth Hertz. Jubileet firas med ett internationellt symposium i Lund.

Innan ultraljudstekniken fanns var röntgen det enda sättet att göra undersökningar av misstänkta hjärtfel. Men då måste kontrastmedel sprutas in i hjärtat, något som innebar risker av flera slag. Den lundsiska uppfinningen av ekokardiografi var därför revolutionerande, eftersom den både gav sjukvården nya undersökningsmöjligheter och innebar en mycket mer skonsam behandling av patienterna.

Det sk Edler-Hertzsymposiet den 29 oktober samorganiserar av institutionerna för kardiologi, obstetrik och gynekologi och elektrisk mätteknik. Under dagen kommer det att ges både en historik över ultraljudsteknikens utveckling under de 50 år som gått och en bild av nuläget och framtiden när det gäller blodproppsundersökningar, fostermedicin och sk 4 D-teknik.

Info: www.edler-hertz.lu.se/

Rätt om elektorvalet

De namn som redovisades i förra LUM under rubriken "Elektorsvalen klara" var namnen på ledamöterna som ingick i valberedningen för elektorvalet. Valberedningen leddes av Bengt EY Svensson, och den har slutfört sitt arbete. Resultatet av valet och övrig information om elektorerna se www.lu.se/val2003/ och www.vr.se/aktuellt/index.asp?id=2&dokid=5289

Spamfritt?

Under september har LDC kört igång ett centralt "spamfilter" för inkommande oönskade mail (skräppost). Det gäller för de institutioner och enheter som har sin mailhantering centralt, vilket gäller de allra flesta.

Filtret märker misstänkta spammail och mottagaren kan välja mellan att kasta dessa mail direkt eller sortera ner dem i en särskild spam-mapp. **Torgny Hallenmark** på LDC rekommenderar det sistnämnda, åtminstone nu till en början.

– Filtret är inte hundra procentigt. Det kan slinka igenom spam som filtret inte upptäcker och likaså kan det bli fel på andra hållet. Då är det bra att själv kunna göra en kontroll innan man kastar "skräpet", säger han.

LDC började redan i våras med att testa spamfilter – men det första systemet höll inte måttet.

Under hösten ska LDC tillsammans med IT-enheten utvärdera och se över det filter som nu används. Troligen kommer en reservdator att behövas.

– Skulle något hända med den dator som filtret är kopplat till nu har vi ingen annan att koppla in, säger Torgny Hallenmark.

På LDC är det nu också aktuellt att uppdatera licensen för viruskontrollen.

– Tyvärr får vi in ett och annat som inte borde kunna ta sig in i våra datorer.

Mer information om hur man hanterar mailfiltret finns på www.ldc.lu.se/mail

M L

LDC byter lokaler

LDC flyttar till TietoEnators tidigare lokaler på Margaretavägen 1 A. I huvudsak kommer datorsystemen att flyttas nu under hösten och personalen troligen först kring årsskiftet. En större flyttning av utrustning görs under det förlängda veckoslutet nu, fredag 26 september till måndag 29 september, då följande system kommer att vara avstängda: Orfi, Ladok, Primula. Tur & Retur, Central e-posttjänst för LU-anställda, STIL och LUBs bibliotekssystem. Mer info:www.lids.lu.se



Dan E. Nilsson förklarar vad man kan se i oftalmoskopet – kronprinsessan och en jaktspindel kommer att se varandra djupt i ögonen.



Flyg, min vackra fjäril, flyg... När kronprinsessan var på besök fick fjärilarna flyga fritt i rummet.



Prinsessa på vift... Th eskorterar Göran Melander genom Raoul Wallenberginstitutet. T v guidar Göran Bexell på promenaden genom hjärtat av Lund.

Nyfiken kronprinsessa på intensiv Lundavisit

Kronprinsessan Victoria kom, såg, besegrade med sin vetgirighet och besegrades förhoppningsvis av kontakten med Sveriges största universitet. Studiebesöket var kort, men intensivt.

Rektor Göran Bexell berättade om LU och sen stod mänskliga rättigheter och sinnesbiologi på programmet.

På Raoul Wallenberg institutet informerades kronprinsessan om utbildning i MR på olika nivåer – ämnet engagerar henne och hon drog snabbt igång en diskussion om behovet att stärka mänskliga rättigheter. Sen bar det iväg till Zoologihuset. På promenaden ge-

nom Lundagård, utmed Sandgatan och genom UB-parken fick den slanka flickan i svart dräkt många beundrande och igenkännande blickar. Nämen, är det inte?? Ska hon läsa här?

På Zoologihusets trappa stod dekanus **Bengt Söderström** och tog emot. Sen demonstrerade forskarna **Eric Warant** och **Almut Kelber** fjärilars fenomenala förmåga att skilja mellan färger, och hos professor **Dan E. Nilsson** fick hon ta del av forskarnas nya fynd om spindlars synförmåga och vad det kan lära människan.

TEXT: SOLVEIG STÅHL
FOTO: KENNET RUONA

Tjänster

Doktorand i immunoteknologi. Ref nr 1432, ans 1 okt. Info 046-2224322.

Doktorand i immunoteknologi. Ref nr 1433, ans 1 okt. Info 046-2229613.

Forskarassistent i arkeologi. Ref nr 4194 ans 3 okt. Info 046-2227939.

Forskarassistent i litteraturvetenskap. Ref nr 4192, ans 3 okt. Info 046-2228487.

Doktorand i kemiteknik. Ref nr 1410, ans 3 okt. Info 046-2228292.

Utbildningsbidrag för nyantagning av en doktorand i litteraturvetenskap (film och medier)/medie- och kommunikationsvetenskap. Ref nr 4373, ans 6 okt. Info 046-2228487.

Utbildningsbidrag för doktorander för nyantagning i följande ämnen: engelska (2) med litteraturvetenskaplig inriktning. Ref nr 4358 och 4359, ans 6 okt. Info 046-2227543. Grekiska, ref nr 4360, ans 6 okt. Info 046-2228377. Kinesiska, ref nr 4361, ans 6 okt. Info 046-2229461. Litteraturvetenskap (4), ref nr 4362, 4363, 4364 och 4365. Info 046-2228475. Nordiska språk (3), ref nr 4366, 4367 och 4368, ans 6 okt. Info 046-2228709. Spanska med litteraturvetenskaplig inriktning. Ref nr 4457, ans 6 okt. Info 046-2220317.

Bibliotekarie, 50%, vid Konsthögskolan i Malmö. Ref nr 102/2003, ans 6 okt. Info 040-325706.

Högskolesekreterare/ekonom, 100%, tillsvidareanställning. Ref nr 4503, ans 6 okt. Info 046-2224076.

Studiestöd för nyantagning. Ref nr 4594, ans 10 okt. Info 046-2229754.

Tre (3) studiestöd. ref nr 4593, ans 10 okt. Info 046-2229754.

Forskarassistent i historisk osteologi. Ref nr 4193, ans 20 okt. Info 070-6729749.

Förvaltningsrättsjurist. Ref nr 4502, ans 31 okt. Info 046-2227142.

Disputationer

24 sept:
Asad Zeidan i fysiologi: "Mechanisms of stretch-induced growth and contractile differentiation in vascular smooth muscle". Kl 9.15 i GK-salen, Sölvegatan 19, Lund.

25 sept:
Henrik Johansson i brandteknik: "Decision Analysis in Fire Safety Engineering – Analysing Investments in Fire Safety". Kl 13.15 i sal V:A, John Ericssons väg 1, LTH, Lund.
Mats Andersson i teknisk analytisk kemi: "Asymmetrical Flow Field-Flow Fractionation and Multi-angle Light Scattering for Molar Analysis of Polysaccharide Derivatives". Kl 10.30 i sal B, KC, Sölvegatan 39, Lund.

26 sept:
Julia Larsson i slaviska språk: "Basic Tendencies of Adjectival Accentological Development in Contemporary Russian". Kl 10.15 i Samarkand, AF, Lund. **Mikko Faarinen**

i kärnfysik: "Development of the Lund AMS facility for the detection of 26 Al – with applications in plant ecology". Kl 13.15 i föreläsningssal B, Fysiska institutionen, Lund. **Ulf Olsson i biokemi:** "Ferrochelatase and Magnesium chelatase Metal chelation studied with mutants". Kl 10.30 i hörsal B, KC, Sölvegatan 39, Lund. **Patrik Olsson i rätts-sociologi:** "Legal Ideals and Normative Realities. A case study of children's rights and child labor activity in Paraguay". Kl 10.15 i Carolinasalen, Kungshuset, Lundagård.

Aje Carlbom i socialantropologi: "The Imagined versus the Real Other. Multiculturalism and the Representation of Muslims in Sweden". Kl 13.00 i Carolinasalen, Kungshuset, Lundagård. **Bim Riddersporre i psykologi:** "Att möta det oväntade. Tidigt föräldraskap till barn med Downs syndrom". Kl 09.15 i Edens hörsal, Paradisgatan 5, Lund. **Anders Johansson i anesthesiologi och intensivvård:** "Modern inhalation agents and effects of anaesthesia equipment during low-flow anaesthesia". Kl 9.00 föreläsningssal 3, universitetssjukhuset i Lund. **Eva Fernebro i onkologi:** "Rectal Cancer. Tumor Biology and Prognostic Markers". Kl 9.00 i föreläsningssalen, onkologiska kliniken, universitetssjukhuset i Lund. **Anders Ersson i anesthesiologi och intensivvård:** "Inflammatory Response to Hyperbaric Trauma". Kl 13.00 i Medelhavet, Wallenberg-laboratoriet, universitetssjukhuset i Malmö. **Rickard Ekebo i allmänmedicin:** "Helicobacter pylori and chlamydia pneumoniae infections in primary health care – cardiovascular and gastrointestinal aspects". Kl 13.15 Lilla aulan, medicinskt forskningscentrum, universitetssjukhuset i Malmö.

27 sept:

Johan Unge i molekylär biofysik: "Function via structure *in vivo* and in modeling". Kl 10.15 i sal A, KC, Sölvegatan 39 Lund. **Magnus Nilsson i litteraturvetenskap:** "Den moderne Ivar Lo-Johansson. Modernisering, modernitet och modernism i statarromanerna". Kl 10.15 i Edens hörsal, Paradisgatan 5, Lund. **Rea Ann-Margaret Mellberg i nygrekiska:** "Minnet går gränsvakt. Fyra poeter ur 1970-talets grekiska diktargeneration". Kl 10.15 i Carolinasalen, Kungshuset, Lundagård.

29 sept:

Ellen Carlsson i ekonomisk historia: "To have and to hold. Continuity and change in property rights institutions governing water resources among the Meru of Tanzania and the Bakgatla in Botswana; 1925-2000". Kl 15.15 i Crafoordsalen, Holger Crafoords Ekonomisentrum, Lund.

30 sept:

Martin Gansten i religionshistoria: "Patterns of Destiny. Hindu Nadi Astrology". Kl 13.30 i Carolinasalen, Kungshuset, Lundagård. **Henrik G. Ahlberg i ortopedi:** "Changes in bone mass and skeletal structure in the postmenopausal period". Kl 9.00 universitets-klinikernas aula, ing 35, universitetssjukhuset MAS i Malmö.

2 okt:

Birgitta Ahltopp i psykologi: "Ledarskap ur ett ledningsstiosperspektiv. Teambyggare, innovatörer, nätverkare och dirigenter". Kl 10.15 i Kulturens auditorium, Lund. **Ulf Jakobsson i vårdvetenskap:** "Chronic pain and quality of life among older people". Kl 9.00 hörsal 1, Institutionen för omvårdnad, Lund.

Cecilia Brunhoff i genetik: "Evolutionary History of the Root Vole (*Microtus oeconomus*) as Revealed by Y Chromosome and Mitochondrial DNA Sequences". Kl 10.00 i Genetikhusets föreläsningssal, Sölvegatan 29 Lund.

3 okt:

Kristin Persson i cell- och molekylärbiologi: "Contact activation on bacterial surfaces – a virulence mechanism". Kl 9.30 Rune Grubbsalen, BMC, Sölvegatan 19, Lund. **Johan Malmström i cell- och molekylärbiologi:** "Functional proteome analysis of the molecular mechanism of (myo) fibroblast differentiation". Kl 9.15 GK-salen, BMC, Lund. **Crister Olsson i livsmedelshygien:** "Characterisation of Food Associated Bacteria by DNA Based Methods, with Special Reference to Enterobacteriaceae". Kl 10.30 i sal B, KC, LTH, Lund.

Arnout ter Schure i kemisk ekologi och ekotoxikologi: "Polybrominated diphenylethers in the environment Local and long range transport". Kl 10.00 i Blå Hallen, Ekologihuset, Sölvegatan 37, Lund.

Ingela Olsson-Borell i historisk geologi och paleontologi: "Thermal history of the Phanerozoic sedimentary succession of Skåne, southern Sweden, and implications for applied geology". Kl 10.15 i Pangea, sal 229, Geocentrum II, Sölvegatan 12, Lund. **Fredrik Sjunnesson i teoretisk fysik:** "Modeling of protein folding and genetic networks". Kl 13.15 i föreläsningssal F, Institutionen för teoretisk fysik, Lund. **Oscar Andersson i socialantropologi:** "Chicago-skolan – institutionaliseringen, idé-traditionen och vetenskapen". Kl 10.15 i Carolinasalen, Kungshuset, Lundagård.

4 okt:

Helene Ehriander i litteraturvetenskap: "Humanism och historiesyn i Kai Söderhjelm's historiska barn- och ungdomsböcker". Kl 10.15 i Edens hörsal, Paradisgatan 5, Lund. **Eivor Persson i litteraturvetenskap:** "C.J.L. Almqvists slottskrönika och det indirekta skrivsättet". Kl 10.15 i Edens hörsal, Paradisgatan 5, Lund.

10 okt:

Gunnel Olsson i etnologi: "Mellan Rum. En studie i fysisk och men-

tal utveckling av kommunikation med utgångspunkt i en mellanstadie-klass". Kl 10.15 i Carolinasalen, Kungshuset, Lund.

13 okt: Ing-Marie Chekol i pedagogik: "Handledning som undervisningsform i sjuksköterskeprogrammets praktik - en beskrivning av variation i innebörd". Kl 13.00 i Carolinasalen, Kungshuset, Lundagård.

18 okt:

Marlene Wullt i infektionssjukdomar: "Clostridium difficile-associated Diarrhoea Aspects of Hospital Epidemiology and Treatment". Kl 9.00 i Patologens föreläsningssal, universitetssjukhuset MAS, Malmö.

Följande disputationer har ägt rum:

Mårten Steen i klinisk kemi: "Structural and functional studies of factor V in health and disease".

Lars Hjort i pediatrik: "A study of renal function in children with cancer".

Mats Jönsson i cell- och molekylärbiologi: "Biosynthesis of decorin and glycan glycosaminoglycan chains".

Hui Li i obstetrik och gynekologi: "Dynamic fetal and placental circulatory changes during uterine contractions".

Cairu Li i obstetrik och gynekologi: "Factors of importance for women's health at midlife with special emphasis on effects by sex steroids".

Mats Jönsson i cell- och molekylärbiologi: "Biosynthesis of decorin and glycan glycosaminoglycan chains".

Carina Sjöholm i etnologi: "Gå på bio. Rum för drömmar i folkhemmets Sverige".

Per Petersson i neurofysiologi: "Spontaneous movements during sleep guide spinal selforganization: Formation and expression of a memory trace".

Jónas Ingimarsson i anestesologi och intensivvård: "Early ventilatory management and lung function in the immature newly born. Experimental studies in lambs".

Jan-Olof Aggedal i kyrkovetenskap: "Griftetalet mellan trostolkning och livstydning".

Inger Larsson i litteraturvetenskap: "Text och tolkning i svenska författarbiografier. Elin Wagners *Selma Lagerlöf*, Elisabeth Tykessons *Atterbom* och Fredrik Bööks *Verner von Heidenstam*".

Lars Nordgren i företagsekonomi: "Från patient till kund. Intåget av marknad-

stänkande i sjukvården och förskjutningen av patientens position".

Ingegerd Ericsson i pedagogik: "Motorik, koncentrationsförmåga och skolprestationer. En interventionsstudie i skolår 1-3".

Staffan Waldo i nationalekonomi: "Efficiency in education. A multilevel analysis".

Jonas Gabrielson i företagsekonomi: "Boards and Governance in SMEs: An inquiry into Boards' Contribution to Firm Performance".

Johanna Lindblad i slaviska språk: "Att berätta i tid och rum. Människans unika värde och dess upplösning i Dostoevskijs och Petruskajaskas berättarkonst".

Charlotte Christensen-Nugues i idé- och lärdoms historia: "Och de skall vara ett hjärta. Konsensusdoktrinen i medeltida kanonisk rätt".

Anna Hansson i organisk kemi: "Synthesis and applications of analogues of Tröger's base as molecular tubes, receptor and ligands".

Kamaruding Abdulsomad i ekonomisk historia: "Building Technological Capabilities of Local Auto Parts Firms under Contrasting Industrial Policies: A Comparative Study of Malaysia and Thailand (1960-2000)".

Zinaida Fadeeva i industriell miljöekonomi: "Exploring Cross-Sectoral Collaboration for Sustainable Development A Case of Tourism".

Philip Peck i industriell miljöekonomi: "Interest in Material Cycle Closure? Exploring Evolution of Industry's Responses to High-Grade Recycling from an Industrial Ecology Perspective".

Christina Scholten i kulturgeografi och ekonomisk geografi: "Kvinnors försörjningsrum – Hegemonins förvaltare och murbräckor".

Oskar Paulsson i geologi: "U-Pb geochronology of tectonothermal events related to the Rodinia and Gondwana supercontinents – observations from Antarctica and Baltica".

Marie Dacke i zoologi: "Celestial orientation in dim light".

Irene Barinaga-Rementeria Ramirez i biokemi: "Affinity Two-Phase Partitioning of Liposomes and Membranes".

Stefanie Schneider i fysikalisk kemi: "Polyelectrolyte Gels. Modeling of the Swelling Behavior".

Konferenser

2/10 Nätverkskonferens. "Akademisk utbildning och forskning i mänskliga rättigheter". Plats: Teologiska högskolan i Stockholm. Info 08-35726 el fredrik.kron@ths.se. Se även: www.ths.se

2-5/10 Konferens för litterära museer i Norden. Plats: Reykjavik,

Island. För mer information: www.skriduklaustur.is/konferanse

24-26/10 Konferens. The Second SSAAPS Annual Conference: "Inequality in East and South-East Asia". Arr SSAAPS och Centrum för Öst och Sydostasienstudier vid Lunds universitet. För mer information, se: www.ace.lu.se

3-5/12 9th International Conference on Technology Supported Learning & Training, Berlin. Info www.online-educa.com

Personalutveckling

Röst- och talteknik. Oktober-november 2003. En kurs för dig som vill förbättra din röst- och talteknik och utveckla kroppsspråkets möjligheter i föreläsning- och undervisningssammanhang. Kursstart 9 okt. För Anmälan och info www.uclu.lu.se, 046-2224341.

Röst- och talteknik – fördjupning. November – december 2003. Du som gått "Röst- och talteknik" får möjlighet till repetition/fördjupning. För anmälan och info www.uclu.lu.se, 046-2224341.

Nätbaserad kurs i pedagogik för nätet. Oktober-december 2003. Hur skapar man bra förutsättningar för lärande på nätet? Vilka lärandeaktiviteter kan man använda? Denna helt nätbaserade kurs är för dig som undervisar via nätet, eller har planer på att göra det, och som vill utveckla din pedagogiska kompetens. Kursstart 21 okt. Anmälan och info www.uclu.lu.se, 046-2224530.

18 nov: Introduktionsdag för alla nyanställda. För mer information och anmälan Ingrid.Estrada-Magnusson@pers.lu.se. Tel 046-2220852.

Ekonomi för prefekter m.fl. Tre dagar fördelade på hel- och halvdagar (25/11, 2/12 och 3/12). Anmälan och info www.lu.se/pers/Peu/kalendar.htm. Info 046-2227151.

Stipendier & anslag

Av utrymmesbrist har LUM inte någon information om stipendier & forskningsanslag. Aktuella listor hittas däremot på www.eken.lu.se/stipendier och www.lu.se/intsek/EU:eu.html

Backgården

● Det händer vid Lunds universitet
se vidare www.kalendariet.lu.se

25-27/9 3rd International Conference on Biochemical Markers for Brain Damage. Lund. Info www.bmbd.lu.se/

26/9 U-landsforskningens Dag. Geocentrum 1, Sölvegatan 10, Lund. Kl 09.00-18.00. För mer information, www.miclu.lu.se/

26/9 Föreläsning. Prof Kevin O'Brien, Dept of Political Science, University of California, Berkeley. Asien-centrum, Scheelev 15, Lund, 14.15-16.00. Info 046-2223861. Se även: www.ace.lu.se/

27/9 Öppet Hus Trafikflyghögskolan, Ljungbyhed. Öppet hus för alla intresserade av TFHS:s utbildning och verksamhet. Bl.a. förevisas skolans simulatorer, flygplan och boendet för studenterna kontinuerlig. Kl 09.30-15.00. För mer information www.tfhs.lu.se

29/9 Studentafton. Gäst är artisten och författaren Carl Johan Wallgren. En av årets mest uppmärksammade kulturpersonligheter. Kl 19.00 AF, Lund. Info 0733-587178 el 0709-317990.

29/10 Konferens. En konferens om Kina som framväxande teknation. Arr Centrum för Öst- och Sydostasienstudier vid Lunds universitet och Östasiatiska vetenskaps- och teknologiprogrammet vid Handelshögskolan i Stockholm. För mer information 046-2223040.

30/9 Föreläsning. Dr Brij Tankha, Reader in Modern Japanese History at the Dept of Chinese and Japanese Studies, University of Delhi and Director of the Institute of Chinese Studies, Delhi, India. Kl 14.15-16.00 Asiencentrum, Scheelev 15, Lund. Info 046-2223861.

30/9 Den nya filosoficirkeln. "Från kristet monopol till religiös pluralism. – Religionssociologiska tolkningar av religiös förändring", Curt Dahlgren. Kl 19.30 Palaestra, Lund. Info 046-197700, www.folkuniversitetet.se

1/10 Semiotikseminariet. Läsningar: Paul Bouissac, avd för semiotik, Wrangelhuset, sal 117 kl 16.15-19.00. www.arthist.lu.se/kultsem/semiotics/semsem_ht03.html

1/10 Humanekologins Dag. 10-års-jubileum 1993-2003. Kl 10.15-16.00 Edens hörsal. För mer info www.humecol.lu.se/docs/jubileum.doc

2/10 Medicinskt månadsmöte. Kl 16.30-17.30 aulan, blocket, universitetssjukhuset, Lund.

7/10 Den nya filosoficirkeln. "Hur länge ska vi sörja en moral vi inte längre har?", Theodor Kallifatides. Kl 19.30 universitetsaulan, Lund. För information 046-197700. Se även www.folkuniversitetet.se

7/10 Föreläsning. "Resource Management in Minhasa: Democracy hits the ground", Dr Wil Burghoorn, Centre for Asian Studies, Göteborgs universitet. Kl 15.15-17.00 i sal Java, Alfa 1, Scheelevägen 15 B, Lund. Info www.ace.lu.se

8-9/10 MAX-lab announces the 16th annual meeting. Auditoriet Sparta, Lund. Se även www.maxlab.lu.se

8/10 Lunchseminarium. Håkan Efring, universitetsadjunkt, Certec: "Certecs nätburna distanskurser". Kl 12.15-13.00 Uclu:s seminarierum, Tornav. 9b, Lund.

8/10 Semiotikseminariet: Avhandlingstext (Ximena Narea). Kl 16.15-19.00 avd för semiotik,

sal 117, Wrangelhuset. Se även: www.arthist.lu.se/kultsem/semiotics/semsem_ht03.html

8/10 Studentafton. Gäster är fd spionen resp fd polisintendenten Stig Bergling & Tore Forsberg. Kl 19.00 AF, Lund. Info 0709-317990.

9/10 Öppet hus på Folkklivarkivet. Professor Anders Salomonsson föreläser om Mat och Kultur. Kl 19.00-21.00 Finngatan 8, Lund. Info 046-2227562.

10/10 Föreläsning. "Policing the Political: A History of Socialist Policing in China", Dr Michael Dutton, Dept of Political Science, Melbourne University. Kl 15.15-17.00 sal Java, Alfa 1, Scheelev 15 B, Lund.

10/10 Samhällsvetenskapens Dag. Tema: Kris och Expertis. Edens hörsal 9.00-12.00. Info www.kanslis.lu.se

14/10 Den nya filosoficirkeln. "Wittgensteins Wien", Karin Lindgren. Kl 19.30 i universitetsaulan, Lund. Info: www.folkuniversitetet.se/

14/10 Föreläsning. "Evaluation of the SOE Reform on the Basis of Productivity Performance: Technical Efficiency vs Technical Progress", Prof Xiaxuan Liu, Institute of Economics, Chinese Academy of Social Sciences. Kl 15.15-17.00 sal Java, Alfa 1, Scheelev. 15 B, Lund.

Professorsinstallation

Installation av följande professorer i universitetsaulan 10 oktober kl 16.00

Bo Baldetorp
experimentell onkologi

Åke Borg
experimentell onkologi

Fredrik Mertens
klinisk genetik

Vineta Fellman
pediatrik ssk neonatologi

Rupert Hallmann
medicinsk inflammationsforskning

Bertil Johansson
klinisk genetik

Anita Sjölander
cellpatologi

Lydia Sorokin
vävnadsbiologi

Dick Harrison
historia

Lars Hermerén
engelska med språkvetenskaplig inriktning

Gun Malmgren
litteraturvetenskap med didaktisk inriktning

Fredrik Andersson
nationalekonomi

Shirley Booth
högskolepedagogik

Lars-Gunnar Lundh
klinisk psykologi

Karin Stjernqvist
tillämpad psykologi ssk klinisk psykologi

Stefan Yard
företagsekonomi

Ingvar Holmér
klimatfysiologi

Björn Karlsson
tillämpad solenergiteknik

Jan Eric Larsson
informationsteknologi

Lars-Olof Nilsson
byggnadsmaterial

Solveig Melin Petersson
hållfasthetslära

Mats Ohlin
immunoteknologi

Björn Martinson
musikteori

15/10 Semiotikseminariet: Kritik av Groupe μ s retorikmodell. Avd för semiotik, Wrangelhuset, sal 117, 16.15-19.00. För mer information www.arthist.lu.se/kultsem/semiotics/semsem_ht03.html

16/10 Tvärvetenskaplig föreläsning, tema: Miljö, Kultur och Utveckling: "Normbildning på miljörådet: Vad krävs för hållbar utveckling?", Håkan Hydén, professor i rättsociologi. Kl 18.00-19.00 Samarkand, AF, Lund. För mer information: www.humecol.lu.se/

17/10 2nd LMC Symposium. För mer information: <http://lmc.kc.lu.se>

21/10 Den nya filosoficirkeln. "När stod vi inte på tröskeln till en ny tid?", Jonas Frykman. Kl 19.30 Palaestra hörsal. www.folkuniversitetet.se

21/10 Föreläsning. "Seeing Things – The Significance of Chinese Art History", Dr Uta Lauer, Dept of East Asian Art History, Univeristy of Heidelberg, Kl 15.15-17.00 sal Java, Alfa 1, Scheelev. 15 B, Lund. Info www.ace.lu.se

22/10 Lunchseminarium. Jonas Gustafsson, universitetsadjunkt, Institutionen för lärarutbildning, Uppsala universitet: "Digitala läromedel och portföljer". Kl 12.15-13.00 Uclu:s

seminarium, Tornav. 9b, Lund.

22/10 Det tvärvetenskapliga Schartausymposiet Syfte-Samtid-Samhälle. Kl 10-17 i Gamla Biskops- huset. Arr Thora Ohlssons stft och Teol fak. Program kan rekvideras från thomas.bjorkman@teol.lu.se. Info 046-2229661.

22/10 Lund Life Science Symposium. Making and Breaking Disulfide Bonds in Vivo, a Lund Life Science Symposium. 13.15-17.00 Lund. Info <http://lush.mbfys.lu.se/l/ssh/>

28/10 Den nya filosoficirkeln. "Är du fri, lilla vän? – Om kön och sexualitet i samtida genus – och queerteori", Tina Rosenberg. Kl 19.30 i universitetets aula, Lund. Info 046-197700. www.folkuniversitetet.se

29/10 Medicintekniskt ultraljudsmöte i Lund. Plats: Star Hotel. För mer information, se: www.edlerhertz.lu.se

28-29/10 Seminarium. "Kris och trauma". Grand Hotel, Lund. Anmälan senast den 15 oktober till marie.engdahl@folkuniversitetet. Info 046-335374 el 046-197700. Se även www.folkuniversitetet.se/forskning-sinforation.

Princeton och Harvard toppar årets ranking

Den mest kända rankingen av universitet och högskolor i USA är den som görs av tidskriften U.S. News & World Report. I år delar Princeton och Harvard på första-platsen i kategorin för universitet med forskarutbildning. Därefter kommer Yale University och MIT. Femteplatsen delas av Caltech, Duke, Stanford och University of Pennsylvania. Rankingens omfattar

dessutom andra kategorier som exempelvis vilket universitet som har högsta andelen minoritets-studenter. Av den tabellen framgår att "Asian-American" är en kategori med stark representation vid många högskolor.

Se vidare: www.usnews.com/usnews/edu/college/rankings/rankindex_brief.php

Fakultetsklubben firar 25 år

Onsdagen den 19 november firar Fakultetsklubben sitt 25-årsjubileum under högtidliga former. Rektor **Göran Bexell** hälsar alla välkomna kl 19.00 i AF, Lilla salen. Därefter kommer **Carl Gustav Andrén** att berätta om Fakultetsklubbens tillkomst efter konsistoriets avskaffande 1978. Under kvällen kommer det även att presenteras tillbakablickar och framtidsvisioner. Inbjudna är de som vet med sig att de har föreläst under de år som gått, universitetets och Akademiska Föreningens ledning och samtliga fakulteters dekaner. Anmälan sker skriftligen till fil dr **Andreas Önnersfors**, andreas.onnersfors@kult.lu.se, Institutionen för kulturvetenskaper, Biskopsgatan 7, 223 62 Lund senast den 7 nov.



Philip Sandblom. FOTO: PER LINDSTRÖM

Philip Sandbloms 100 års-dag firas

Lunds universitets förra rektor, Philip Sandblom, professor i kirurgi skulle blivit 100 år den 29 oktober. Med anledning av det arrangerar Medicinska fakulteten och Grace S Sandbloms stiftelse en sammankomst i aulan i universitetssjukhuset i Lund på 100-årsdagen.

Sammankomsten är den första i en serie årliga Sandblomföreläsningar inom "medicin-humaniora-programmet", som är öppna även för allmänheten.

Den 29 oktober inleder professor **Håkan Westling** klockan 14.00 med ett tal om Philip Sandblom. Övriga medverkande under eftermiddagen är professor **Michael DeBakey**, professor **Haile T Debas** samt fd överintendent **Olle Granath**, som 16.30 avslutar sammankomsten med att tala om Philip Sandblom och konsten. Därefter blir det buffet med konstvisning.

UBs entré nu även för handikappade

Universitetsbiblioteket på Helgona-backen har fått en ny handikappanpassad entré som invigts av rektor **Göran Bexell**. Projektet kostade 1,5 miljoner kronor. Tidigare har rörelsehindrade studenter och forskare fått ta sig in via baksidan och ett flertal dörrar. Nu går det bra att komma in via framsidan.

● På gång

Nya personkatalogen klar

Lunds universitets personkatalog har nu distribuerats ut till alla anställda vid Lunds universitet. Beställningar kan göras genom e-post till: personkatalog@info.lu.se

Nytt genusprogram planeras

Ett nytt treårigt program planeras vid Centrum för genusvetenskap. Det ska bli en kandidatutbildning, 120 poäng, med 45 platser och som i bästa fall kommer igång hösten 2004. Programmet ska följa tre huvudteman: kultur och media ur ett genusperspektiv, jämställdhet, makt och mångfald samt globalisering och migration

Var står diabetesforskningen?

"Vad vet vi? Vad vet vi inte? Vad vill vi veta?" Det är utgångspunkten för de svenska diabetesforskarnas höstmöte, som äger rum den 9-10 oktober på universitetssjukhuset MAS i Malmö.

Höstmötets tema är evidensbaserad diabetologi, dvs diabetesbehandling på vetenskapligt beprövad grund. Det handlar om att kartlägga vilka fakta man är säker på när det gäller sjukdomens bakgrund och behandling, och vilka områden som finns kvar att undersöka.

På programmet står bl a föreläsningar om diabeteskomplikationer, riskfaktorer för hjärtkärlsjukdom och fetma, den genetiska bakgrunden till diabetes samt graviditet och diabetes.

Organisatorer för höstmötet är malmöforskarna/läkarna **Peter Nilsson** och **Anders Frid**. Andra lokala deltagare är **Leif Groop**, **Martin Ridderstråle**, **Carl-David Agardh**, **Sven Montan** och **Åke Lernmar**.

Info: www.diabetolognytt.nu

I B

● HÄNT



ETT AV NOR-DENS största medicinpris, SalusAnsvarpriset, har gått till Lundaforskaren **Rikard Holmdahl** (bilden).

Han är professor i medicinska inflammationsforskning och delar priset med professorn i reumatologi **Andrej Tarkowski** från Göteborg.

SalusAnsvarpriset är på en miljon kr, varav alltså Holmdahl och Tarkowski får hälften var. Priset belönar en "synnerligen framstående vetenskaplig prestation" knuten till medicinska problem som direkt påverkar människors vardag.

Rikard Holmdahl forskar om två stora sjukdomar, reumatoid artrit (ledgångsreumatism) och multipel skleros, MS. Forskargruppens specialitet är att utveckla djurmodeller för dessa sjukdomar – djurstammar som i viktiga avseenden avspeglar de mänskliga sjukdomarna och ger ledtrådar till dess mekanismer.

Hos de genförändrade mössen kan man identifiera genregioner eller till och med enskilda gener som hänger samman med sjukdomarna. Det behöver inte vara defekta gener, men genvarianter som gör att immunsystemet under vissa omständigheter reagerar på fel sätt. Se även artikel i LUM 2/03.

I B

BILDANALYS. Forskarassistent **Fredrik Kahl** vid Matematikcentrum har fått pris för bästa doktorsavhandling i Norden inom bildanalys under de senaste två åren. Priset utdelades vid den 13:e Skandinaviska bildanalyskonferensen SCIA i Göteborg i somras.



GULD I ORKIDÉODLING. Med denna hallonliknande orkidé vann Botaniska trädgården guldmedalj i den årliga

landskampen mellan Sverige, Danmark och Tyskland som gick i Kiel i början av september.

Guldmedaljören heter Robiquetia och har korsats fram i Botans växthus.



NY CHEF FÖR UCLU (utvecklingscentrum för lärande och undervisning) är **Helene Lundkvist**, professor i markökologi. Hon kommer

närmast från SLU Ulltuna och har bland annat arbetat med utbildningsfrågor vid den skogsvetenskapliga fakulteten. Hon har också varit prefekt och prodekanus med särskilt ansvar för grundutbildningsfrågor.

I B



Lennart Philipson, professor emeritus vid Karolinska Institutet och en nestor inom forskningen i cell- och molekylärbiologi,

har fått Eric K Fernströms Nordiska Pris för 2003.

Priset delas ut av en priskommitté baserad vid Medicinska fakulteten i Lund. Stora Nordiska priset är numera på en miljon kronor och är ett av de största medicinpriserna i Norden.

Prisutdelningen kommer att ske vid Forskningens Dag i Lund den 3 november.

Lennart Philipson har haft stor betydelse inom den cell- och molekylärbiologiska forskningen både i Sverige och internationellt. Han har bl a varit chef för både Wallenberglaboratoriet i Uppsala, det europeiska toppforskningsinstitutet European Molecular Biology Laboratory i Heidelberg och Skirball Institute of Molecular Biology i New York.

Philipsons egen forskning har varit inriktad på virologi, fr a adenovirus, en familj smittämnen som bland annat orsakar infektioner i övre luftvägarna.

I prismotiveringen heter det att Philipson gjort "pionjärinsatser inom virologi särskilt vad gäller virusreceptorer, viral replikation och bildandet av mRNA genom splicing".

I B



Ur "Reseskisser" av Vivebe Dalgas.

KONSTFÄRDIGA PROFESSORER.

Lundafilosofen och professorn i medicinsk etik **Göran Hermerén** har nyligen haft vernissage på Konsthallen i Staffanstorps. Utställningen ingår ett fyrtiotal målningar, de flesta i olja. **Vibeke Dalgas**, pensionerad LTH-professor i stadsbyggnad, är fortfarande aktiv inom sitt forskningsområde. Men hon tecknar och målar också. Den 28 september är det vernissage på Kulturen och då visas "Reseskisser", teckningar och akvareller från många års studieresor. Utställningen pågår fram till 26 oktober.



JOAKIM OLLÉN efterträder **Christina Rogestam** som koncernchef för Akademiska Hus. Joakim Ollén är fn generaldirektör för Lantmänteriverket i Gävle och tidigare bl a moderat kommunstyrelseordförande i Malmö.

Eric Kandel till Kungl Fysiografiska i Lund

Den kände neurobiologen, minnesforskaren och Nobelpristagaren **Eric Kandel** har engagerats av Kungl Fysiografiska sällskapet i Lund att hålla årets Sven Berggren föreläsning. Titeln är "Molecular Biology of Memory Storage".

Eric Kandel föddes i Wien 1929 och flyttade till USA 1939. Han är utbildad psykiater och har under hela sin karriär upprätthållit sitt intresse för klinisk psykiatri. Men han är dessutom professor i fysiologi

och cellbiofysik, psykiatri, biokemi och molekylär biofysik. 1975 etablerade Columbia University ett centrum för neurobiologi och betende med Kandel som chef. År 2000 fick Kandel Nobelpriset i medicin, delat med **Arvid Carlsson** och **Paul Greengard**.

Sven Berggren-föreläsningen hålls den 1 oktober kl 18.30 i Palaestra. Den 2 oktober föreläser Kandel i Neurobiologiska klubben, Fernströmsalen på BMC kl 15.30.

NYA PROFESSORER

Befordrade professorer:

Lars Edvinsson till professor i medicin med inriktning mot kärlforskning, **Sten Andréasson** till professor i oftalmologi

Nyanställda professorer:

Ronny Andersson har anställts som adjungerad professor i Konstruktionsteknik, **Björn Karlsson** som professor i tillämpad solenergi-teknik, **Stefan Lundmark** som adjungerad professor i polymer-teknologi, **Annika Eriksson** som

adjungerad professor i fri konst, **Ole Dragsbaek Madsen** som adjungerad professor i endokrin utvecklingsbiologi, **Luca Francesconi** som professor, **Stefan Yard** som professor i företagsekonomi, **Fredrik Andersson** som professor i nationalekonomi, **Karin Stjernqvist** som professor i tillämpad psykologi, **Gunnar Juliusson** som professor i hematologi och **Gunilla Brattberg** som adjungerad professor i rehabiliteringspedagogik.

● På gång

Hans Blix, Silbersky och Bergling till AF

Akademiska Föreningens Studentafonutskott har följande program för hösten 2003.

29 september: författaren **Carl Johan Vallgren**. 8 oktober: fd spionen **Stig Bergling** & polisen som satte fast honom **Tore Forsberg**. 12 november: advokat **Leif Silbersky**. 17 november: fd statsminister **Ingvar Carlsson**. 8 december: fd chefen för FN:s vapeninspektörer i Irak **Hans Blix**.

Studentaftnarna äger rum i Akademiska Föreningen, Sandgatan 2, Lund. Arrangemangen är gratis för Akademiska Föreningens medlemmar. Övriga betalar entréavgift.

Aten återuppstår?

Akademiska Föreningen bygger om bottenvåningen i AF-Borgen och söker "AF-vänner" som vill stötta ekonomiskt.

Det som en gång var Ateneum – mötesplatsen för många lundensare under 60-talet, ska nu återskapas till en öppen yta på cirka tusen kvadratmeter med läsplatser, café, möjligheter till seminarier och uppträdanden.

För att genomföra projektet behöver AF fem miljoner kronor, en del av finansieringen hoppas föreningen klara genom fonder och stiftelser – men inte allt.

De som vill bidra gynnas på olika sätt och mer information ger **Britta Lundberg**, AF, tel 046-38 49 10 eller e-post: britta@af.lu.se

AF bryter 150-årig könstradition

AF-borgen har fått sin första kvinnliga edil. Hon heter **Emma Eliandersson** och ska se till att det praktiska fungerar i huset. Ända sedan borgen byggdes för 152 år sedan har posten som husförman varit besatt av just – en man.

Fortsatta besparingar inom grundutbildningen

Regeringen satsar resurser på tillämpad industriforskning inom IT och telekom, medicinsk forskning samt miljöforskning. För att finansiera detta ska bland annat 120 miljoner kronor tas från grundutbildningen.

I sedvanlig ordning kom statssekreterare **Agneta Bladh** till Lunds universitet för att presentera årets budgetproposition.

För andra propositionen i rad skär regeringen i grundutbildningen. I vårpropositionen försvann 60 miljoner kronor och nu i höst dras ytterligare 120 miljoner in. Besparingarna drabbar de universitet och högskolor som inte lyckats fylla sina platser: Umeå, Uppsala, Luleå, Mälardalen, Gotland, Kristianstad och Mitthögskolan. I Umeå får man skära ner med hela 40 miljoner kronor.

Specifika områden

Medan grundutbildningen minskar satsar regeringen på ökad forskning inom specifika områden.

100 miljoner kronor ska

gå till Vinnova (Verket för Innovationssystem) för att förstärka den tillämpade industriforskningen inom IT och telekom.

Den medicinska forskningen får sammanlagt 50 miljoner kronor. Vetenskapsrådet får den ena hälften och klinisk forskning inom vissa landsting får den andra.

Forskning som berör biologisk mångfald, ekologisk hållbar utveckling, marin miljöforskning och ekologisk produktion får nya permanenta resurser.

Dispenser

Årets budgetproposition innehåller ett förslag om dispenser från högskolelagen. Från och med årsskiftet kommer det att bli möjligt för universitet och högskolor att söka dispens från det regelverk som innebär att alla Sveriges högskolor måste organisera sig på samma sätt, oavsett det handlar om högskolan på Gotland eller Lunds universitet.

– Det är bra med en större flexibilitet, sa universitetsdirektör **Peter Honeth**. Som ex-



Agneta Bladh höll i budgetfrukosten i Lund. FOTO: KENNET RUONA.

empel på en regel som är otymplig för Lunds universitet nämnde han att högskolelagen kräver att det inrättas ett särskilt organ för lärarutbildningen trots att LU bedriver lärarutbildning i mycket liten omfattning.

När budgeten var presenterad gick Agneta Bladh över till att informera om det senaste mötet inom den så kallade Bolognaprocessen som ägde rum i Berlin den 18–19 september. Vid mötet diskuterades bland annat hur rörligheten mellan de europeiska universiteterna ska uppmuntras genom kvalitetssäkring, examensstruktur och effektivare poäng- och betygssystem.

ULRIKA OREDDSON

MÅNGSYSSLARE I HÖGSKOLAN

Mångfald är i hög grad PC och ett av den nya högskolans honnörsord. Av detta följer dock inte, om man skulle kunna tro, att motsatsen skulle vara enfald.

Ordet "mång" har dock en positiv klang och återfinns i t ex mångkulturell, för att inte tala om mångvetenskap, som fått ersätta det en gång i tiden mycket ifrågasatta begreppet tvärvetenskap. Det senare låter ju lite tjurigt, och vem vill framhärda att gå på tvärs mot vetenskapen.

Verksamma inom detta om-

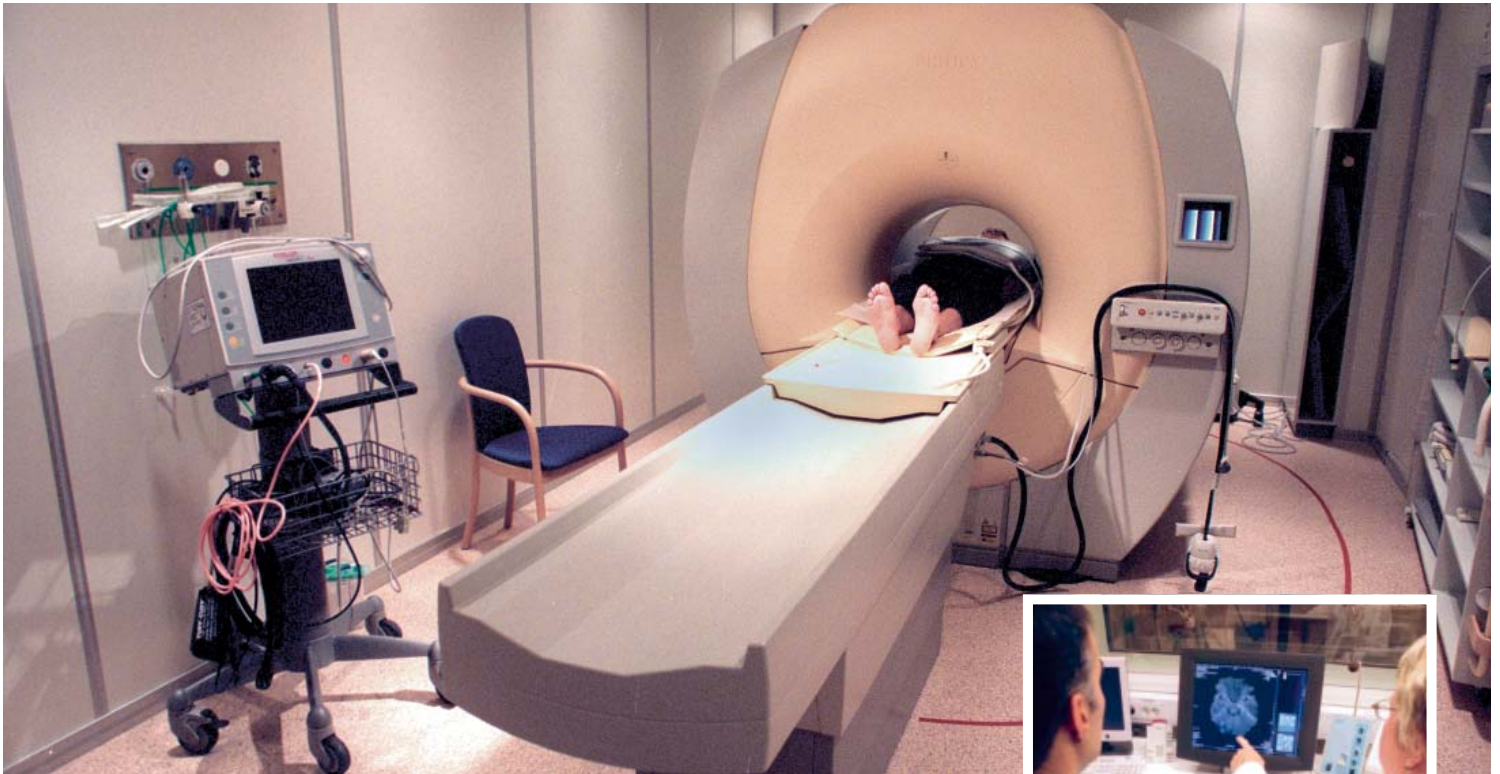
råde kallas dock inte för månglare, sådana ryms normalt inte i de tempel som kallas universitet. Men ändå, i förgården synes numera en och annan som har till uppgift att kränga forskningsresultat och idéer till industrin.

Den minnesgode erinrar sig att de i Lund gick under namnet Fosam, nu i salig åminnelse. Vid Malmö högskola heter kontaktfunktionen EnSam, vilket inte är så isolerat som man skulle kunna tro. Det ska uttydas Enheten för Samverkan med samhället och här återfinns tre

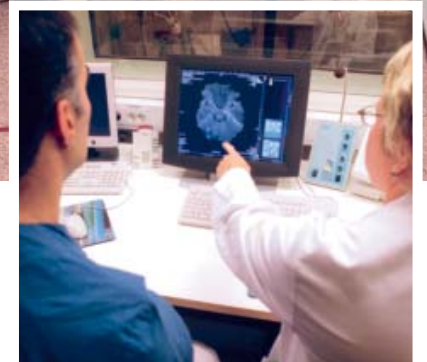
● Också vi på sladden

funktioner som sk omvärldskoordinator. Av titeln att döma torde inte någon brist på sysselsättning föreligga. En fjärde tjänsteman har bara titeln koordinator och förmodas väl samordna övrigas koordination av omvärlden.

Bristen på enhetlighet inom högskolevärlden är uppenbar. Och vem vet kanske kan den Mångsamma högskolan var ett framtidskoncept av, som det numera ska heta, strategisk betydelse.



Patienterna skjuts in i kameran så att det organ som ska undersökas ligger i kamerans centrum.



När en patient får till uppgift att räkna eller tänka på ett ord, visar MR-bilden vilka delar av hjärnan som aktiveras.

Kraftfull kamera visar var vi tänker

Än så länge kan maskinerna inte se vad vi tänker – men de är på god väg. Sätten att skapa bilder av vad som pågår i kroppen och hjärnan utvecklas i snabb takt, och när det gäller så kallad MR-teknik är Lund just nu ledande i Skandinavien.

MR står för magnetresonans, ett sätt att skapa bilder genom att radiovågor sänds in i kroppen på en patient som placerats i ett magnetfält. Både radiovågorna och magneterna är ofarliga i sig, men magnetfälten är så kraftiga att ingen får gå in i undersökningsrummet med något av metall. En sax eller en syrgastub skulle lätt kunna ryckas ur händerna på bäraren och förvandlas till livsfarliga projektiler.

De första MR-kamerorna var jättelika maskiner där patientens hela kropp skjutsades in. Patienter med anlag för klaustrofobi hade ibland svårt för att ligga instoppade i kamerornas långa

och trånga tunnlar. De nya maskinerna har kortare och mer patientvänliga tunnlar, och ger också mycket större användningsmöjligheter.

Fyra splitternya MR-kameror kommer snart att finnas på plats på universitetssjukhuset, varav en är en så kallad 3-Tesla-kamera med extra starka magnetfält. En annan 3-Tesla-kamera är redan i bruk sedan förra året. Därmed kommer Lund att ha en av de mest avancerade MR-avdelningarna i norra Europa, som sig bör för ett område med stolta traditioner.

– Vi var tidigt ute i Lund när det gäller magnetresonans, berättar **Freddy Ståhlberg**, Sveriges enda professor i MR-fysik med medicinsk inriktning.

– Tekniken lanserades i USA i början av 1980-talet. Redan året därpå hade Lunds radiofysiker skaffat sig en egen MR-kamera genom ett självbygge av professor **Bertil Persson**. Nu är vi ett 30-tal forskare i Lund som arbetar med medicinsk MR. ►

”En sax eller en syrgastub skulle lätt kunna ryckas ur händerna på bäraren och förvandlas till livsfarliga projektiler.”



Några bildtekniker

Vanlig röntgen avbildar skelett och mjukdelar med röntgenstrålar från ett enda håll.

Skiktröntgen, även kallad **datortomografi** eller **CT**, skickar ut röntgenstrålar från ett rör som roterar runt kroppen. Dessa omvandlas till skiktbilder som visar tvärsnitt genom kroppen.

Gammakamera mäter strålningen från radioaktiva isotoper i ett ämne som sprutats in i kroppen och samlats i ett visst organ. Upptaget av isotoper visar hur väl det aktuella organet fungerar.

Skiktgammakamera med metoderna **SPECT** och **PET** ger skiktbilder enligt samma princip.

Metoderna ovan utnyttjar joniserande strålning, vilket innebär vissa risker. Sådan strålning används inte vid ultraljud och MR.

Ultraljudsbilder alstras med ultraljudsvågor som reflekteras mot kroppens vävnader. Metoden används bl a för hjärtdiagnostik och för fosterundersökningar.

Magnetkamera, MR (magnetresonans) använder sig av ett magnetfält som kombineras med radiovågor som sänds in i kroppen och ger upphov till en svarssignal. MR-tekniken ger skiktbilder och visar både anatomi (hur ett organ ser ut) och funktion (om organet är sjukt eller friskt).

De olika metoderna skiljer sig inte bara tekniskt, utan också i fråga om ekonomi och effektivitet. Ultraljud är t ex billigt och lätthanterligt, men ger i vissa fall inte lika detaljrika bilder som andra metoder. En viss sorts MR-bilder ger den bästa stroke diagnosen, men av ekonomiska och personalmässiga skäl är ändå skiktröntgen det som brukar användas vid misstänkt stroke. Tumörundersökningar kan göras med både skiktröntgen, skiktgammakamera (SPECT och PET) och MR. Läkarens val avgörs av tumörens karaktär, frågeställningen och inte minst tillgången till utrustning.

► När tekniken var ny kallades den för NMR. Det är en förkortning som står för Nuclear Magnetic Resonance, men som radiofysikerna i Lund tolkade på sitt eget sätt.

– Vi sa att den stod för ”Något Mycket Roligt”. Och det tycker jag fortfarande! Detta är ett jättespännande tvärvetenskapligt fält som utvecklar sig snabbt, och där vi har ett tätt och bra samarbete med läkarna, förklarar Freddy Ståhlberg.

Från läkarsidan instämmer docenten och chefen för MR-avdelningen Elna-Marie Larsson. Hon är också förtjust över utvecklingen.

– De nya kameror vi fått öppnar möjligheter till en mängd studier som tidigare inte gått att göra i Lund, säger hon.

De nya möjligheterna gäller framför allt hjärt- och hjärnstudier. En av de nya MR-kamerorna är en specialmaskin för hjärt- och kärlsjukdomar. Den har särskilda dataprogram som ger skarpa bilder trots kroppens rörelser vid hjärtslag och andetag.

Högre upplösning

Även de två 3-Tesla-maskinerna med sin höga fältstyrka gör det möjligt att få bilder med högre upplösning än tidigare. Det ger bättre svar vid undersökningar av patienter med blödningar, inflammationer, tumörer, nervskador m m i olika delar av kroppen. Men det ger också nya möjligheter för så kallad funktionell MR, studier av hjärnan i arbete.

– Vi kan ge en patient olika uppgifter och studera vilka delar av hjärnan som blir aktiverade. Syrgashalten i blodet i just de delarna ökar, vilket syns på MR-bilderna, förklarar Elna-Marie Larsson.

Uppgifterna kan gälla språk, syn eller känsel: att till exempel tänka på ord på A, att titta på bilder eller att stryka med fingret över ett tyg. När patienten gör detta inuti MR-kameran, så avspeglas hjärnaktiviteten som små färgade fläckar i olika delar av hjärnbarken. Informationen används bland annat av kirurger som ska planera operationen av en hjärntumör, för att de ska veta vilka närliggande delar av hjärnan det är extra viktigt att undvika.

Kan inte se onda tankar

Att tänka på ”apa, alfabet, apelsin” etc är ju en måttligt sofistikerad uppgift. Än så länge är MR-forskarna långt från att kunna urskilja mer nyanserade funderingar eller att göra skillnad på abstrakta och konkreta, onda och goda tankar. Men det kanske kommer...

– På mycket lång sikt kan man nog åstadkomma någon sorts tankeläsning. Och när det gäller



Elna-Marie Larsson är glad över de möjligheter som de nya kraftfulla MR-kamerorna erbjuder. T h röntgensköterskan Amir Vahabi.

*”Än så länge är MR-forskarna långt från att kunna urskilja mer nyanserade fun-
deringar eller att göra skillnad på abstrakta och konkreta, onda och goda tankar.”*

neuropsykologi, har forskare i USA bland annat börjat studera extremt våldsbenägna personer för att se om deras hjärnor reagerar på ett särskilt sätt, säger Freddy Ståhlberg.

Även i Lund har neuropsykologerna börjat använda MR, fast i ett annat syfte. Christina Elf-gren försöker utveckla ett minnestest genom att lokalisera hjärnans centra för igenkänning. Hon arbetar på minnesmottagningen, där man tar emot personer upp till 70 år med minnesproblem, men utan diagnosbar demens.

Bilder på kändisar

– Att ta fram ett lagrat minne anses ske i fyra olika steg. Jag vill studera de två första stegen, minnesaktivering och minnesupplevelse. De anses engagera två olika delar av hjärnan som kallas gyrus cinguli respektive hippocampus, berättar hon.

I Christina Elf-grens test får försökspersonerna se bilder som projiceras för deras ögon medan de ligger inne i MR-kameran. Bilder på kända personer som Bert Karlsson, Astrid Lindgren och prinsessan Madeleine varvas med abstrakta mönster och bilder på okända ansikten.

Analysen av resultaten är just påbörjad, men verkar hittills stämma med förväntningarna. De

aktuella ställena i hjärnan reagerar verkligen på ett synbart sätt på bilder av en kändis, men inte på de okända personerna. Om allt går enligt planerna kan testet användas både för tidig diagnos på demens och för grundforskning om minnets mekanismer.

Svåra olyckor

Viktigt i alla MR-sammanhang är att försökspersoner och patienter inte får ha magnetiska metaller vare sig på sig eller i sig.

– De allra flesta höftproteser och andra implantat är av omagnetiska material. Men det har hänt svåra olyckor utomlands med patienter som haft pacemakers eller så kallade aneurysmklämmor – pulsåderbräcksklämmor – i hjärnan, säger Elna-Marie Larsson.

I Sverige har inga motsvarande olyckor inträffat. MR-personalen är också mycket noga med att ta reda på eventuella implantat och vad de är gjorda av. Det gäller att hantera den kraftfulla tekniken på rätt sätt, så att de bilder den ger kommer både patienter och forskning till nytta.



– Vi är mycket noga med att kontrollera eventuella implantat i patientens kropp, säger Freddy Ståhlberg.

TEXT: INGELA BJÖRCK
FOTO: FREDRIK HAGBLOM



Buggad sköldpadda gäckar forskarna

Nej, det är inte fotspår man ser på denna sandstrand på Ascension. I varje fördjupning har havssköldpaddorna grävt ner ett hundratal ägg eller mer. FOTO: SUSANNE ÅKESSON.

Säga vad man vill om havssköldpaddor – integritet har de! De sluter sig inom sina skal och avslöjar inte sina hemligheter trots intensiv buggning. Därom kan den lundsiska zoologen Susanne Åkesson vittna. Hon har i ett par omgångar gjort fältförsök på den isolerade ön Ascension dit havssköldpaddorna kommer i tusental för att para sig och lägga ägg. Hur djuren orienterar sig är en gåta som nu kan vara nära sin lösning.

Ascension ligger några grader söder om ekvatorn i Atlanten mellan Brasilien och Afrika. Det är en liten ö – ungefärligen en mil lång – med få fasta bosättare eftersom det saknas färskvatten. På ön finns också en brittisk/amerikansk militärbas. Havssköldpaddorna brukade tas med som levande proviant på båtar, men är numera fridlysta; den art som Susanne Åkesson studerat (*Chelonia mydas*) brukar kallas soppsköldpadda i Sverige. Soppan kokades på ett ligament under skölden.

Kan väga 150 kilo

Just denna art finns spridd på olika platser på Hawaii, i Asien och Västafrika. Fullvuxen väger den ca 100–150 kg. Skölden kan bli upp emot 130 cm lång. Ett av hoten mot havssköldpaddorna är när sandstränder ockuperas för turism och

rekreation. *Chelonia mydas* har ett skyddat ägg-läggingsområde – istället är problemet födosöksområdet i Brasilien, där det förekommer viss jakt. Längre antog man att djuren tillbringade hela sitt liv i farvattnen omkring ön. Men 1984 gjorde ekologen Archie Carr en dramatisk upptäckt. Havssköldpaddorna levde i kustvattnen utanför Brasilien. Honorna färdas 2.200 km över öppet hav och lyckas ändå pricka in den lilla ön!

– Där kravlar de upp på stranden, lägger ett hundratal ägg, stora som pingpongbollar, som de sedan gräver ner. Proceduren kan upprepas 4–6 gånger med 11–13 dagars mellanrum. Den långa färden och den intensiva ägg-läggingsperioden är naturligtvis mycket kraftödande. Därför kommer honan bara till Ascension vart tredje år, berättar Susanne Åkesson.

Mästare på att navigera

Det finns många häpnadsväckande exempel på djurs förmåga att navigera – inte minst bland fåglar, något som studerats mycket genom åren av ekologer i Lund. Men havssköldpaddornas bedrift är i en klass för sig. Vad är det för metoder de använder sig av?

– Havssköldpaddorna simmar mot en ström som kommer till Ascension från sydost och sedan viker av västerut mot Brasilien. Archie Carr an-

*”Honorna
färdas 2 200 km
över öppet hav
och lyckas ändå
pricka in den
lilla ön!”*

tog att djuren kunde registrera något slags ”kemisk signatur” som var karakteristisk för strömmen, säger Susanne Åkesson.

– Vi däremot antog att sköldpaddorna kunde läsa av regionens magnetiska karta. Att de kunde känna av variationer i fältstyrkan och vinkeln mellan de magnetiska kraftlinjerna och havet; ju närmare ekvatorn man befinner sig desto flackare träffar dessa linjer jordytan. Så förutom satellitradiosändare satte vi magneter på ett antal djur så att deras förflyttning kunde följas. Magneterna är gjorda för att ramla av efter en månad.

– Tanken var att magneterna skulle störa sköldpaddornas avläsning av det naturliga magnetfältet. Men det visade sig att djuren lika lätt kunde ta sig tillbaka till Brasilien oavsett stormagneter, konstaterar Susanne Åkesson.

Försöken gjordes 1998 av en internationell grupp. I den ingick, förutom Susanne Åkesson, även forskare från Pisa och Swansea i Wales. För året gjorde gruppen ett nytt fältförsök på ön.

– Då utgick vi från vindförhållandena. Vinden är nästan alltid sydostlig på ön. Kanske hittade djuren rätt med hjälp av något vindburet ämne – eller också reagerade de på det vågmönster som uppstår när man simmar i öppet hav jämfört med nedvinds vid en ö, resonerar Susanne Åkesson.

Svårt att hitta

Denna gång försågs sex honor med satellitsändare. De fångades in efter sin första äggläggning. Tre av dem placerades 50 km ut i havet nordväst om Ascension, tre lika långt ut sydost om ön. De sex var alltså motiverade att återvända till ön och fortsätta med äggläggningen. De som befann sig i nedvinds nordväst om ön hittade tillbaka på en, två och fyra dagar. De tre andra som skulle ta sig tillbaka i medvind hade det besvärligare. En kom fram efter tio dagar, en annan efter 27, en tredje lyckades inte alls ta sig tillbaka, utan återvände mot Brasilien efter 59 dagar då batteriet i satellitsändaren tog slut.

Det verkar alltså som om gruppens senaste arbetshypotes har fog för sig: vinden är åtminstone *en* av de faktorer som sköldpaddorna utnyttjar. Man vet att sköldpaddor har gott luktsinne. Kanske har djuren som nalkats Ascension från sydost noterat att det saknas en typisk ”ö-doft”.

– Vi skulle gärna vilja göra fler försök på Ascension och just nu undersöker vi möjligheterna att genomföra en ny expedition, säger Susanne Åkesson.

G Ö R A N F R A N K E L



Susanne Åkesson kontrollerar att en magnet fäster som den ska på en sköldpadda. Magneten lossnar efter en kort tid – om inte förr så när sköldpaddan ömsar skinn. FOTO: PAOLO LUSCI.



En hona kan lägga mer än hundra ägg åt gången. Proceduren kan upprepas flera gånger med ett par veckors mellanrum. FOTO: SUSANNE ÅKESSON.

En av fyrahundra i internationell forskargrupp

”Det är inte ovanligt att det skrivs pappers med 400 namn uppräddade på omslaget.”

En gång i månaden sätter sig doktoranden Albert Knutsson på tåget till Hamburg. Där väntar en veckas intensivt arbete vid partikelfysik-anläggningen DESY.

Att han är hemifrån så ofta är inget som belysningar honom. Snarare tvärtom.

Sedan knappt ett år tillbaka har Albert Knutsson en doktorandtjänst inom experimentell högenergifysik vid Naturvetenskapliga fakulteten. I stora drag går arbetet där ut på att kollidera små partiklar mot varandra och dra slutsatser utifrån vad som händer. Eftersom detta kräver dyra och komplexa anläggningar måste alla på avdelningen fara utomlands för att få underlag till sin forskning. Experimenten utförs vid CERN i Schweiz, Brookhaven National Lab i USA och Deutsches Elektronen-Synchrotron, DESY, i Tyskland.

Albert Knutsson hör till Tysklandsresenärerna. I hans grupp studerar man hur protonen är uppbyggd genom att kollidera protoner och elektroner under hög energi. I kollisionen splittras protonen, och man mäter på vilket sätt skurarna av partiklar far iväg. Utifrån det kan man sedan kartlägga QCD – teorin om kraften som finns inuti protonen. Det är den minst utforskade av de fyra grundläggande krafterna i naturen – elektromagnetismen är den mest kända.

Grundforskning

Ännu vet ingen vad man ska ha dessa protonkunskaper till.

– Det här är riktig grundforskning. Det finns inga tillämpningar för detta idag, konstaterar Albert Knutsson torrt.

Fast det är inget som lägger band på hans forskningslust.

– Det vi håller på med nu ligger i fronten på fysikforskningen, påpekar han.

Det imponerar dock inte alltid på anslagsgivare, som i allt högre grad ställer nyttokrav på forskningen de ska finansiera.

– Vårt stora problem är pengar. Det är bara att jämföra med LTH – de är mer tillämpade och får mer anslag till sin forskning.



Albert Knutsson arbetar mest med simuleringar i datorn, men det händer också att han räknar på papper.

Trots – eller snarare på grund av – att protonerna bara är en miljontedels miljontedels millimeter stora, behövs det jättelika anläggningar för att experimentera med dem. Den runda partikelacceleratorn vid DESY är 6,3 kilometer i omkrets, och detektorerna där partiklarna krockar är 15 meter höga. Albert Knutsson är med i en grupp som studerar vad som händer i en detektor som kallas H1.

– Sammanlagt är vi 400 forskare i världen som arbetar med H1. Vissa är alltid vid DESY, medan andra reser dit med jämna mellanrum. Här i Lund är vi två doktorander, en professor och två tekniker som jobbar med H1. En docent finns alltid i Hamburg, men hör ändå till vår avdelning.

Albert Knutsson trivs i sin grupp.

– Kontakten fungerar bra. Eftersom vi inte är så många får man mer uppmärksamhet. Jag har dessutom handledare både i Tyskland och här.

Skulle ändå lundagrupperna kännas för liten finns alltid de andra kollegerna som arbetar med

H1. De träffas regelbundet vid DESY och presenterar sina resultat för varandra. Det brukar vara 20–30 personer på en presentation, och det blir livliga diskussioner efteråt – feedback som är nödvändig för det fortsatta arbetet.

Inför en presentation brukar Albert Knutsson ägna den nästan fem timmar långa tågresan mellan Köpenhamn och Hamburg åt att förbereda sig.

– I början var det nervöst, men nu är jag inte rädd för de andra forskarna längre, säger han.

Alla i forskargruppen har rätt att ta del av och använda de andras resultat.

– Det är inte ovanligt att det skrivs papers med 400 namn uppräddade på omslaget.

Arbetet vid DESY blir ofta intensivt. Albert Knutsson vill få gjort så mycket som möjligt medan han är där, vilket inte sällan leder till arbetsdagar på uppåt tolv timmar. Han bor på DESY-området och äter ofta sina måltider där också.

Att Albert Knutsson är hemifrån en vecka i månaden ser han inga direkta nackdelar med. Han hade för all del gärna sett att traktamentet var högre, men konstaterar ändå att han inte blir fattig på allt resandet. Och flickvännen ”klarar sig”.

– Hon vet att jag brinner för det jag håller på med, säger han.

I själva verket skulle Albert Knutsson gärna tillbringa ännu mer tid vid DESY.

– Men tyvärr finns det inte tillräckligt med pengar för det.

Hemma på Fysicum ägnar Albert Knutsson den mesta tiden åt att laborera med de data som detektorn ger. Här gäller det att välja ut rätt kollisioner som är viktiga för analysen och sedan simulera liknande kollisioner för att se om teorin han arbetar utifrån håller.

Labbandledare

Albert Knutsson är också labbandledare, och måste planera sina resor efter studenternas kursschema. Labbandledningen går alltid först.

– Det är kul att undervisa. Man måste kunna förmedla det man gör och hjälpa till att sprida fysiken, påpekar han.

I stort sett är han nöjd med sin situation och känner inte igen sig i de beskrivningar av osäkerhet, oro och otillräcklighet som presenterades i en doktorandundersökning i somras. Och han tycker att det han håller på med har hög status.

– Min känsla är att högenergifysik är coolest av allt!

Albert Knutsson tror att att han kommer att fortsätta att forska efter disputationen.

– Fast jag vet ju inte om jag fortfarande tycker att det är lika roligt då. Möjligheterna att fortsätta i Lund verkar inte så stora. Om man kan tänka sig att flytta utomlands – vilket jag nog kan – är det nog lättare att få en postdoc på något annat universitet i Europa, eller kanske på DESY.

PETRA FRANCKE

● Hallå!

...Eva Schmitz, lundasociolog som bidragit till utställningen "Kärlek, makt och systerskap" som just nu visas på Kulturen.

Utställningen handlar om kvinnorörelsen på 60- och 70-talen. På vad sätt skiljer sig den från dagens kvinnorörelse?

– Dätidens kvinnorörelse gick ut på gator och torg för att bli så synliga som möjligt. Man demonstrerade, ordnade offentliga möten kring olika kvinnokrav, gjorde utställningar och sålde tidningar. Målet var att få kvinnor att engagera sig där de var: i hemmen, på arbetsplatserna, i bostadsområdena.

– Dagens kvinnoorganisationer är inte lika synliga. De är också mer specialinriktade. Medan t ex Grupp 8 tog sig an alla kvinnofrågor från abort till löneskillnader, så riktar dagens grupper in sig på var sin specifik fråga, som kvinnoemisshandel eller pornografi.

I vilken grad är dagens samhälle ett resultat av gårdagens kvinnorörelse?

– I hög grad! När man tänker på hur samhället såg ut på slutet av 60-talet, så förstår man hur mycket som faktiskt hänt. Då stod ju hälften av alla kvinnor utanför arbetsmarknaden. Bara fem procent av förskolebarnen hade dagisplats, det fanns ingen fri abort och kvinnolönerna var mycket lägre än idag. Även om det fortfa-

rande finns löneskillnader, så är det idag självklart att se detta som ett problem som borde lösas.

Du var själv aktiv i bl a Kvinnoligan i Lund och Arbetets kvinnor i Malmö. Vad minns du mest från den tiden?

– Jag minns den styrka som föddes ur att tillsammans med andra kvinnor våga gå ut offentligt och driva våra krav. Det fanns en oerhörd kraft och inspiration i rörelsen, en känsla av att allt var möjligt och att man bars av den gemensamma kraften.

Och nu skriver du en avhandling om den här tiden?

– Ja, jag försöker dokumentera och analysera kvinnorörelsen under 60- till 80-talen. När avhandlingen är klar skulle jag också vilja skriva en mer lättillgänglig, icke-akademisk historik riktad till en bredare läsekrets.

Du tycker att dagens kvinnorörelse är mer osynlig, men några exempel finns det ändå i Lund?

– Det finns en hel del. Inom universitetsvärlden finns DISA, en förening för genusstudier, och Centrum för genusvetenskap som ursprungligen hette Kvinnovetenskapligt forum. Utanför universitetet finns till exempel Café Ronja på Smålands nation, Lunds Kvinnoforum och Tjejjouren. Hela landet har för övrigt hela 140 kvinnojourer och 30 tjejjourer, så det är en mycket stor verksamhet.

INGELA BJÖRCK

Citat från Kulturens utställning:

"Kvinnor ska vara vackra och pyssla med kvinnliga saker i stället för att spela ishockey".

*Rickard Fagerlund,
Svenska ishockeyförbundet*

"En ensam kvinna är bara en slav, tusen kvinnor kan ställa krav".

Grupp 8, bildad 1968

"Visst vill man ha jämlikhet, men man vill ju inte gå så långt att man slutar raka benen".

Fröken Sverige 2001

"På svenska företag finns det fler chefer som heter Göran än som är kvinnor".

*Luciano Astillado,
s-politiker*